



தணிப்பு நடவடிக்கைகளினால் மண்சரிவு பாதிப்பு ஏதுநிலை குறைப்பு
கருத்திட்டம்
தள பிரத்தியேகமான சுற்றுச்சூழல் மற்றும் சமூக முகாமைத்துவ திட்டம்

தள எண்.126
ஹாலி எல (பேரதெனிய-பதுளை-செங்கலடி வீதியின் 100/1-100/2 கிமீ
இடுகை)
பதுளை மாவட்டம்

மார்ச் 2022



சேவையுறுனர்:
ஆசிய உட்கட்டமைப்பு முதலீட்டு
வங்கி



தயாரிப்பு:

தேசிய கட்டிட ஆராய்ச்சி நிறுவனம்,
99/1, ஜாவத்தை வீதி,கொழும்பு 05
தொ.பே: 011-2588946, 011-2503431, 0112-2500354

பொருளடக்கம்

1. அறிமுகம்	1
1.1 திட்ட மேலோட்டம்	1
1.2 நோக்கம் கொண்ட பயனர்கள்	1
2. திட்டத்தின் விளக்கம் மற்றும் தள விளக்கங்கள்	1
2.1 திட்டத்தின் பெயர்	1
2.2 இருப்பிட விவரங்கள்	1
2.3 நிலப்பரப்பு மற்றும் நில உரிமை	2
2.4 பகுதியின் வானிலை ஆய்வு	3
3. நிலச்சரிவு அபாய சம்பவம் விவரங்கள்	4
3.1 அபாய சம்பவத்தின் எண்ணிக்கை	4
3.2 நிலச்சரிவின் பாதிப்புகள் மற்றும் விளைவுகள்	4
3.3 சாத்தியமான ஆபத்தைக் குறைப்பதற்கு ஏற்கனவே மேற்கொள்ளப்பட்டுள்ள ஏதேனும் தீர்வு நடவடிக்கைகளின் விளக்கம்	5
3.4 வெளியேற்றங்கள்	5
3.5 மீள்குடியேற்றம் (முன்னேற்றம்)	5
4. நிலச்சரிவு/சரிவு தோல்வியின் பரப்பளவு மற்றும் நிலச்சரிவை ஒட்டிய பகுதிகள் மற்றும் தற்போதைய அபாய நிலை	7
4.1 சரிவு தோல்வியின் சுற்றியுள்ள பகுதி	7
4.2 தற்போதைய ஆபத்து நிலை	7
5. திட்டத்தின் கீழ் உத்தேசிக்கப்பட்டுள்ள பணிகள் பற்றிய விளக்கம்	7
6. திட்டச் செயல்களால் பாதிக்கப்படக்கூடிய உணர்திறன் கூறுகள் பற்றிய சிறப்புக் குறிப்புடன் சுற்றியுள்ள சூழல் பற்றிய சுருக்கமான விளக்கம்	7
7. படைப்புகள் தொடர்பான சமூக மற்றும் சுற்றுச்சூழல் தாக்கங்கள் மற்றும் இடர்களை கண்டறிதல்	9
7.1 நேர்மறை தாக்கங்கள்	11
7.2 எதிர்மறை தாக்கங்கள்	11
7.2.1 நீரியல் மற்றும் நீர் தர தாக்கங்கள்	11
7.2.1.1 வளாகத்தின் வடிகால் வடிவத்தின் தாக்கங்கள்	11
7.2.1.2 நீர் மாசுபாடு பாதிப்புகள்	11
7.2.1.3 அரிப்பு மற்றும் வண்டல் பாதிப்புகள் மற்றும் நீரோடை படுக்கை மாற்றங்கள்	12
7.2.1.4 திறந்தவெளி மலம் கழித்தல் மற்றும் நீரில் பரவும் நோய்த்தொற்றுகள்	12
7.2.1.5 கீழ்நிலை நீர் பயனர்கள் மீதான தாக்கங்கள்	12
7.2.2 சுற்றுச்சூழல் பாதிப்புகள்	12
7.2.2.1 சத்தம் மற்றும் அதிர்வு தாக்கங்கள்	12
7.2.2.2 காற்று மாசுபாடு பாதிப்புகள்	12
7.2.2.3 திடக்கழிவு அகற்றல் சிக்கல்கள்	13

7.2.2.4 வெடிக்கும் அபாயங்கள் மற்றும் அபாயகரமான பொருட்கள்	13
7.2.3 உயிரியல் / சூழலியல் தாக்கங்கள்	13
7.2.3.1 முக்கியமான வனவிலங்கு வாழ்விடங்களின் விளைவுகள்	13
7.2.3.2 விலங்கினங்கள் மற்றும் தாவரங்கள் மீதான விளைவுகள்	13
7.2.4 சமூக மற்றும் பொருளாதார தாக்கங்கள்	13
7.2.4.1 நிவர்த்தி செய்யப்பட வேண்டிய பகுதிக்குள் விவசாயத்தில் ஏற்படும் பாதிப்புகள் / உடனடியாக தளத்தில்	13
7.2.4.2 அதிர்வு தாக்கங்கள் காரணமாக கட்டிடம் மற்றும் சாலையில் விரிசல்	13
7.2.4.4 வாழ்வாதாரம் / வணிகம் மற்றும் வருமான நடவடிக்கைகள் மீதான தாக்கங்கள்	13
7.2.4.5 சேவை வழங்கல் (நீர் வழங்கல், கழிவுநீர், மின்சாரம்) மீதான தாக்கங்கள்	13
7.2.4.6 உள்கட்டமைப்பு மற்றும் பாதுகாப்பு இழப்பு காரணமாக ஏற்படும் விளைவு	13
7.2.4.7 கட்டுமானங்களின் போது A5 சாலையைப் பயன்படுத்தும் பயணிகள் மற்றும் பாதசாரிகளுக்கு ஏற்படும் அபாயங்கள்	14
7.2.4.8 வேலை முகாம்கள் மற்றும் தளத்தின் தேவைகள்	14
7.2.4.9 தொழிலாளர்கள், குடியிருப்பாளர்கள், பயணிகள் மற்றும் பாதசாரிகளுக்கு இடையேயான உறவுகள் மற்றும் தகராறுகளின் சாத்தியம்	14
7.2.4.10 கட்டுமானத்தின் போது தொழிலாளர் பாதுகாப்பு	14
7.2.4.11 சரிசெய்யப்பட வேண்டிய பகுதிக்குள் வணிகங்கள், விவசாயம் அல்லது பிறவற்றிற்குப் பயன்படுத்தப்படும் பகுதிகள்	14
7.2.4.12 வணிகங்கள், விவசாயம் அல்லது தளத்திற்கு உடனடியாக அருகிலுள்ள பிற பகுதிகள்	14
7.2.4.13 தளத்தில் மக்கள் நுழைவது அல்லது கடக்க வேண்டும்	14
8. குறிப்பிடத்தக்க சுற்றுச்சூழல் மற்றும் சமூக தாக்கங்கள்	15
8.1 முன்னுரிமை உடல்நலம் மற்றும் பாதுகாப்பு சிக்கல்கள். ஒப்பந்தக்காரர்களுக்கான நிலையான ஒப்பந்தத் தேவைகளுக்கு அப்பாற்பட்ட நடவடிக்கைகள் தேவைப்படும் குறிப்பிட்ட H&S கவலைகள்	15
8.2 குழந்தைத் தொழிலாளர் மற்றும் கட்டாய தொழிலாளர்	15
9. சுற்றுச்சூழல் சமூக மேலாண்மை திட்டம் (ESMP)	15
9.1 மீள்குடியேற்ற நடவடிக்கை திட்டம்	15
9.2 மக்களை வெளியேற்றுதல்	15
9.3 சேதமடைந்த கட்டமைப்புகளை அகற்றுவதற்கான நடைமுறை, வசதிகள் உள்கட்டமைப்பு (கட்டுரைகளை அகற்ற உரிமையாளர்களின் ஒப்புதல்)	15
9.4 திட்ட நடவடிக்கைகளால் சொத்து/பயன்பாட்டு இழப்புகளுக்கு இழப்பீடு தேவை	15
9.5 பொது விழிப்புணர்வு மற்றும் கல்வி - பின்வரும் பகுதிகளுக்கு தேவை	15
9.6 வடிவமைப்பு அடிப்படையிலான சுற்றுச்சூழல் / சமூக மேலாண்மை பரிசீலனைகள்	16

9.7 கட்டுமான கட்டத்தின் போது ஏற்படும் பாதிப்புகளைத் தணித்தல்	17
9.7.1 கட்டுமான கட்டம் 17 இன் போது சுற்றுச்சூழல் மற்றும் சமூக நிர்வாகத்துடன் இணங்குவதற்கான கட்டுமான ஒப்பந்ததாரர்களின் தேவைகள்	18
9.7.2 தள குறிப்பிட்ட தணிப்பு	18
9.7.3 தளத்திற்கு குறிப்பிட்ட கண்காணிப்பு தேவைகள்	21
10. பொது மற்றும் பங்குதாரர்களின் ஆலோசனை - 22 அன்று நடைபெற்ற மற்றும் /அல்லது நடைபெறும் பொது ஆலோசனைகள்	22
11. இலங்கை தேசிய சுகாதார அதிகாரசபையால் வழங்கப்பட்ட கொவிட்-19 க்கான தடுப்பு நடவடிக்கைகள்	23
12. தொழிலாளர் மேலாண்மை	23
13. திட்டத்தை செயல்படுத்துவதற்கு அனுமதிகள், ஆட்சேபனை இல்லை, ஒப்புதல் மற்றும் ஒப்புதல்கள் தேவை	24
13.1 திட்டத்தை செயல்படுத்துதல்	24
13.2 திட்டத்துடன் தொடர்புடைய அரசு காணி உரிமையாளர்களிடமிருந்து ஒப்புதல்	24
14. இந்த தளத்திற்கான குறை தீர்க்கும் வழிமுறை	25
15. தகவல் வெளிப்படுத்தல்	25
இணைப்பு I: தளத்தின் நிலை மற்றும் ஆலோசனையின் படங்கள்	27

உருவங்களின் பட்டியல்

- படம் 1: இருப்பிடத்திற்கான அணுகல்**Error! Bookmark not defined.**
- படம் 2: தணிப்பு பகுதியின் குறுக்குவெட்டு.....**Error! Bookmark not defined.**
- படம் 3: முன்மொழியப்பட்ட நிலச்சரிவு தணிப்பு தளம், சுற்றியுள்ள சுற்றுச்சூழல் அம்சங்கள் மற்றும் சேவை உள்கட்டமைப்பு ஆகியவற்றின் கூகுள் படம்.....**Error! Bookmark not defined.**
- படம் 4: எட்டம்பிட்டியின் சராசரி மாதாந்திர வெப்பநிலை மற்றும் மழைப்பொழிவு.... **Error! Bookmark not defined.**
- படம் 5: பாறைப் பாறைகளில் உள்ள மண் நிறை கீழ் சரிவு 4க்கு நகர்ந்துள்ளது**Error! Bookmark not defined.**
- படம் 6: குறுக்குவெட்டு, நிலப் பயன்பாடு, இடர் கூறுகள் மற்றும் இருப்பிடத்தின் இடஞ்சார்ந்த அம்சங்கள்**Error! Bookmark not defined.**
- படம் 7: திட்டச் செயல்களால் பாதிக்கப்படக்கூடிய உணர்திறன் கூறுகள் **Error! Bookmark not defined.**
- படம் 7: திட்டம் 10 இன் போது எதிர்பார்க்கப்படும் பாதிப்புகளின் சுருக்கம்**Error! Bookmark not defined.**

அட்டவணைகள் பட்டியல்

- அட்டவணை 1: எதிர்ப்பாறை தாக்கங்கள் மற்றும் அவற்றின் முக்கியத்துவம் நிலை.. **Error! Bookmark not defined.**
- அட்டவணை 2: வடிவமைப்பு நிலை சுற்றுச்சூழல் மற்றும் சமூகக் கருத்தாய்வுகள்.. **Error! Bookmark not defined.**
- அட்டவணை 3: ES & HS 17க்கு இணங்க ஒப்பந்ததாரர் தேவை**Error! Bookmark not defined.**
- அட்டவணை 4: தளத்தில் குறிப்பிட்ட ES & HS தணிப்பு நடவடிக்கைகள் **Error! Bookmark not defined.**
- அட்டவணை 5: சுற்றுச்சூழல் மற்றும் சமூக கண்காணிப்புத் திட்டம் கட்டுமான கட்டம்...**Error! Bookmark not defined.**
- அட்டவணை 6: அனுமதிகள், ஆட்சேபனை இல்லை, ஒப்புதல் மற்றும் ஒப்புதல்கள் **Error! Bookmark not defined.**
- அட்டவணை 7: அனுமதிகளைப் பெறுவதற்கான தற்காலிக காலவரிசை..... 25
- அட்டவணை 8: தகவல் வெளிப்படுத்தல் திட்டம்**Error! Bookmark not defined.**

Abbreviations

AIIB	ஆசிய உள்கட்டமைப்பு முதலீட்டு வங்கி
CEA	மத்திய சுற்றுச்சூழல் ஆணையம்
CEB	இலங்கை மின்சார சபை
DFC	வன பாதுகாப்பு துறை
DS	பிரதேச செயலாளர்
DWLC	வனவிலங்கு பாதுகாப்பு துறை
EH & S	சுற்றுச்சூழல் ஆரோக்கியம் & சமூகம்
E&SU of PMU	திட்ட மேலாண்மைப் பிரிவின் சுற்றுச்சூழல் மற்றும் சமூகப் பிரிவு
ESMF	சுற்றுச்சூழல் மற்றும் சமூக மேலாண்மை கட்டமைப்பு
ESMP	சுற்றுச்சூழல் மற்றும் சமூக மேலாண்மை திட்டம்
GN	கிராம நிர்வாக அலுவலர்
GOSL	இலங்கை அரசு
GSMB	புவியியல் ஆய்வுகள் மற்றும் சுரங்கப் பணியகம்
LHS	இடது கை பக்கம்
NBRO	தேசிய கட்டிட ஆராய்ச்சி நிறுவனம்
NWSDB	தேசிய நீர் வழங்கல் மற்றும் வடிகால் வாரியம்
RDA	வீதி அபிவிருத்தி அதிகாரசபை
RHS	வலது புறம்
SSE & SMP	தள குறிப்பிட்ட சுற்றுச்சூழல் மற்றும் சமூக மேலாண்மை திட்டம்

1. அறிமுகம்

I.1 திட்ட மேலோட்டம்

இலங்கை அரசாங்கம் ஆசிய உள்கட்டமைப்பு முதலீட்டு வங்கியிடமிருந்து (AIIB) கடனைப் பெற்றுள்ளது, குறிப்பாக நாட்டின் 06 மாகாணங்களில் உள்ள 11 மாவட்டங்களில் அதிக ஆபத்துள்ள பகுதிகளில் நிலையற்ற சரிவுகளைத் தணிக்க/சரிசெய்வதற்காக. சுற்றுச்சூழல் மற்றும் சமூக பாதுகாப்புகள் மற்றும் AIIB மற்றும் இலங்கையின் கட்டளைகளுக்கு இணங்க இந்த திட்டம் செயல்படுத்தப்பட வேண்டும். திட்டச் செயல்களின் தன்மை மற்றும் அதைச் செயல்படுத்துவதைக் கருத்தில் கொண்டு, AIIB சுற்றுச்சூழல் மற்றும் சமூகப் பாதுகாப்புக் கொள்கையின்படி சுற்றுச்சூழல் மற்றும் சமூக மேலாண்மை கட்டமைப்பு (ESMF) தயாரிக்கப்பட்டுள்ளது.

சுற்றுச்சூழல் மற்றும் சமூக மேலாண்மை கட்டமைப்பின் (ESMF) நோக்கம், AIIB பாதுகாப்புகள் மற்றும் தேசிய சுற்றுச்சூழல் மற்றும் சமூக கட்டளைகளை திட்ட நடவடிக்கைகளை செயல்படுத்தும் போது பயன்படுத்துவதற்கான வழிகாட்டியை வழங்குவதாகும். திட்ட அமலாக்க நிறுவனம் (NBRO) ESMF இன் கீழ் தயாரிக்கப்பட்ட சுற்றுச்சூழல் மற்றும் சமூக மேலாண்மை திட்டங்களை செயல்படுத்துவதை உறுதி செய்யும் என்று எதிர்பார்க்கப்படுகிறது, இதனால் சுற்றுச்சூழல் மற்றும் சமூகத்தின் மீதான தாக்கங்கள் குறைவாக இருக்கும்.

ஸ்கோப்பிங் பயிற்சியின் போது, சுற்றுச்சூழல் மற்றும் சமூக அமைப்பு மற்றும் சுகாதாரம் மற்றும் பாதுகாப்பு நிலைமைகள் மிகவும் குறிப்பிட்ட தளம் மற்றும் தள நிலைமைகளுக்கு குறிப்பிட்டதாக இருக்க வேண்டும் என்பது தெரியவந்தது. எனவே, ESMF ஒவ்வொரு தளத்திற்கும் ஒரு தள குறிப்பிட்ட சுற்றுச்சூழல் மற்றும் சமூக மதிப்பீடுகளைத் தொடர்ந்து தள குறிப்பிட்ட சுற்றுச்சூழல் மற்றும் சமூக மேலாண்மைத் திட்டங்களை (SSE&SMP) பரிந்துரைத்துள்ளது. SSE&SMP ஆனது திட்டமிடல், வடிவமைப்பு, கட்டுமானம் மற்றும் செயல்பாட்டுக் கட்டம் சுற்றுச்சூழல், சமூக மற்றும் சுகாதாரம் மற்றும் பாதுகாப்பு மேலாண்மை நடவடிக்கைகளை திட்ட அமலாக்கத்தில் கருத்தில் கொள்ள வேண்டும்.

இது ஹாலி-எல் தளத்திற்கான 100/1 கிமீ இடுகையில் இருந்து பேராதனை-பதுளை-செங்கலடி சாலையின் சரிவு/ குறைப்புத் தளத்தின் 100/2 கிமீ இடுகை வரையிலான குறிப்பிட்ட சுற்றுச்சூழல் மற்றும் சமூக மேலாண்மைத் திட்டமாகும். இந்த திட்டம் ஒரு ஆழமான சுற்றுச்சூழல் மற்றும் சமூக மதிப்பீட்டின் மூலம் தயாரிக்கப்பட்டது:

- I. திட்ட செல்வாக்கு பகுதியில் உணர்திறன் வாய்ந்த சுற்றுச்சூழல் மற்றும் சமூக கூறுகளை அடையாளம் காணவும்.
- II. திட்ட நடவடிக்கைகள் காரணமாக குறிப்பிடத்தக்க சுற்றுச்சூழல் மற்றும் சமூக தாக்கங்களை அடையாளம் காணவும்.
- III. தணிப்பு நடவடிக்கைகளை முன்மொழியுங்கள்.
- IV. இந்த திட்டத்திற்கு குறிப்பிட்ட சுற்றுச்சூழல் மற்றும் சமூக கண்காணிப்பு தேவைகளை முடிவு செய்யுங்கள்.
- V. அந்தத் தளத்தில் குறிப்பிட்ட திட்டத்தைச் செயல்படுத்தும் போது பின்பற்ற வேண்டிய தொடர்புடைய சுற்றுச்சூழல் விதிமுறைகள் மற்றும் நடைமுறைகளைப் படிக்கவும்.

1.2 நோக்கம் கொண்ட பயனர்கள்

முன்மொழியப்பட்ட திட்டத்துடன் தொடர்புடைய தள குறிப்பிட்ட சுற்றுச்சூழல் மற்றும் சமூக சிக்கல்கள் மற்றும் தணிப்பு நடவடிக்கைகள் பற்றிய ஆழமான நுண்ணறிவை ஆவணம் வழங்குகிறது மற்றும் நிலச்சரிவு தணிப்பு வடிவமைப்பு குழு, PMU மற்றும் ஒப்பந்ததாரர் திட்டத்தின் ESMP கூறுகளை செயல்படுத்துவதில் பயன்படுத்த விரும்புகிறது. SSE&SMP ஆனது NBRO இணையதளத்தில் வெளியிடப்பட்டுள்ளது மற்றும் பரந்த அளவிலான ஆர்வமுள்ள தரப்பினரால் பார்க்க முடியும் (பொது, பங்குதாரர் நிறுவனங்கள்) திட்டத்திற்காக ஒப்பந்ததாரர்களால் பயன்படுத்தப்படலாம் மற்றும் ஒப்பந்தக்காரர்களால் தயாரிக்கப்படும் தளம் சார்ந்த மேலாண்மை திட்டங்களின் அடிப்படையை உருவாக்கும். பணிகளைத் தொடங்குவதற்கு முன் அவர்களின் தளத்தின் குறிப்பிட்ட சுற்றுச்சூழல் மற்றும் சமூக மேலாண்மை செயல் திட்டங்களின் (SS-ESMAP) ஒரு பகுதியாக.

2. திட்டத்தின் விளக்கம் மற்றும் தள விளக்கங்கள்

2.1 திட்டத்தின் பெயர்

பதுளை மாவட்டம், ஹூலி-எல, பேராதனை-பதுளை-செங்கலடி வீதியின் 100/1 கிலோமீற்றர் பதவியிலிருந்து 100/2 கிலோமீற்றர் வரையிலான தள இலக்கம்.126, ஹூலி-எல தளம் திருத்தம்.

2.2 இருப்பிட விவரங்கள்

முன்மொழியப்பட்ட தணிப்புத் தளம் ஊவா மாகாணத்தின் பதுளை மாவட்டத்தில் ஹூலி-எல பிரதேச சபையின் பல்லேகம GN பிரிவுக்கு உட்பட்டது.

தளத்தின் GPS குறிப்புகள் – 6.913933°N மற்றும் 80.955582°E

உயரம் - தளத்தின் உயரம் சுமார் 2860 அடி AMSL (871 மீ)

தளத்திற்கு அருகிலுள்ள நகரம் - வெலிமடை அருகிலுள்ள நகரம் மற்றும் இது தளத்திலிருந்து 8.7 கிமீ தொலைவில் அமைந்துள்ளது.

இருப்பிடத்திற்கான அணுகல்

அவிசாவளை - ஹட்டன் - நுவரெலியா வீதி ஊடாக கொழும்பு கோட்டையிலிருந்து 199 கிலோமீற்றர் தொலைவில் இந்த தணிப்பு தளம் உள்ளது. வெலிமடை நகரத்திலிருந்து பேராதனை-பதுளை-செங்கலடி வீதி (A5) வழியாக இந்த இடத்தை அணுக முடியும். வெலிமடை நகரத்திலிருந்து பேராதனை - பதுளை - செங்கலடி வீதியில் பதுளை நோக்கி 8.7 கிலோமீற்றர் தொலைவில் வீதியின் வலது பக்கத்தில் இந்த தணிப்பு காணப்படுகிறது.

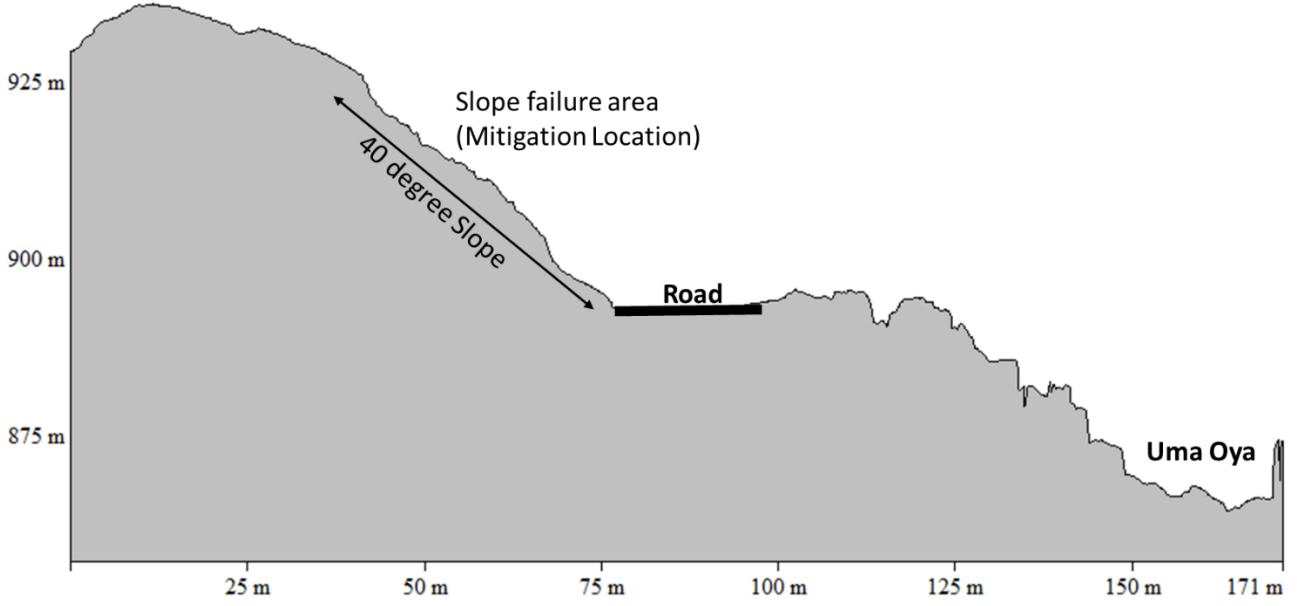


படம் 1: இருப்பிடத்திற்கான அணுகல்

2.3 நிலப்பரப்பு மற்றும் நில உரிமை

உத்தேச தணிப்புத் தளம், பேராதனை-பதுளை-செங்கலடி வீதியின் (A5) வலது பக்கத்தில் பதுளை நோக்கி அமைந்துள்ளது. தளத்தின் பொதுவான நிலப்பரப்பு, பேராதனை-பதுளை-செங்கலடி வீதியின் (A5) கீழ் சரிவை நோக்கி செல்லும் செங்குத்து வெட்டு சரிவுகளால் வகைப்படுத்தப்படுகிறது. அது அந்த இடத்தில் சரிவு தோல்வி பகுதியை அடையாளம் காண முடியும் மற்றும் தோல்வியை மீண்டும் செயல்படுத்தும் சாத்தியம் உள்ளது. தணிப்பு இடத்தின் சாய்வு சாலையை நோக்கி சுமார் 35 - 40 டிகிரி ஆகும். தணிப்புப் பகுதியின் சாய்வு மற்றும் நிலப்பரப்பை நன்கு புரிந்துகொள்ள, படம் 02 ஐப் பார்க்கவும்.

தணிப்பு தளத்தில் நிலப்பரப்பின் அளவு சுமார் 10,000 மீ² ஆகும். தணிப்புப் பகுதியின் காணி உரிமையானது வீதி அபிவிருத்தி அதிகார சபைக்கு (சாலை முன்பதிவு) சொந்தமானது.



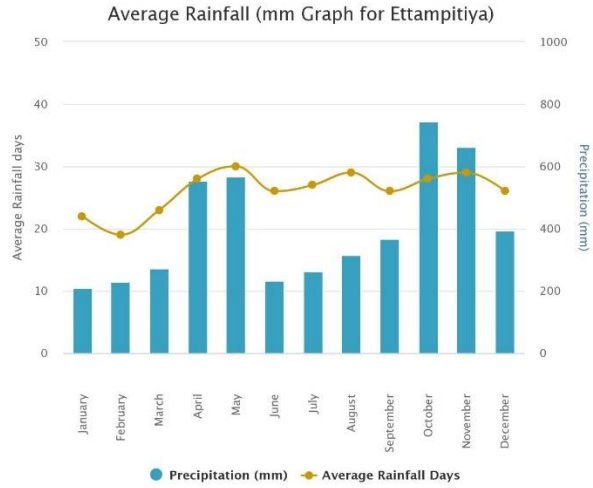
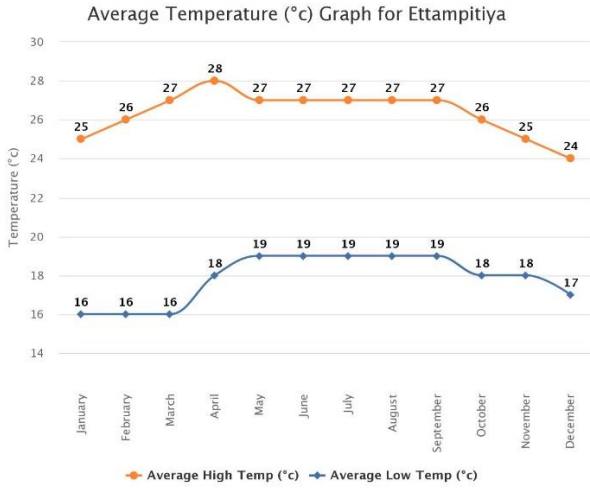
படம் 2: தணிப்பு பகுதியின் குறுக்குவெட்டு



படம் 3: முன்மொழியப்பட்ட நிலச்சரிவு தணிப்பு தளம், சுற்றியுள்ள சுற்றுச்சூழல் அம்சங்கள் மற்றும் சேவை உள்கட்டமைப்பு ஆகியவற்றின் கூகுள் படம்.

2.4 பகுதியின் வானிலை ஆய்வு

தணிப்பு தளம் கடல் மட்டத்திலிருந்து 871 மீ உயரத்தில் அமைந்துள்ளது. இங்குள்ள காலநிலை வெப்பமண்டலமானது. இது வருடத்தில் குறிப்பிடத்தக்க அளவு மழைப்பொழிவைக் கொண்டுள்ளது. வறண்ட மாதத்திற்கும் இது உண்மை. இந்தப் பகுதியில் (எட்டம்பிட்டிய) சராசரி ஆண்டு வெப்பநிலை 26 °C ' 78.8 °F. இங்கு மழைவீழ்ச்சி சுமார் 2800மிமீ ' வருடத்திற்கு 110 அங்குலம். (Source: www.worldweatheronline.com).



படம் 4: எட்டாம்பிட்டியின் சராசரி மாதாந்திர வெப்பநிலை மற்றும் மழைப்பொழிவு

3. நிலச்சரிவு அபாய சம்பவம் விவரம்

3.1 சம்பவத்தின் கணக்கு

இந்த தளம் ஒரு சாய்வு/வெட்டு தோல்வி இடமாக அடையாளம் காணப்பட்டுள்ளது. இது ஏற்கனவே நடந்துள்ளது மற்றும் இன்னும் சரிவு தோல்விக்கான சாத்தியம் உள்ளது. இடப் பார்வையின் போது, பாறைகள் மற்றும் வண்டல் படிந்த பகுதிகள் (பாறைகள் மற்றும் மண் படிவுகள்) சாலையின் அருகே சரிவில் தெரியும். சில்லறை விற்பனைக் கடையின் உரிமையாளர் கருத்துப்படி, வீதியை விரிவுபடுத்தும் திட்டம் (பேரதெனிய-பதுளை-செங்கலடி வீதி) மற்றும் சுற்றுவட்டாரப் பகுதியில் பாறைகள் தகர்க்கப்படுவதே சரிவின் தற்போதைய உறுதியற்ற தன்மைக்கு காரணமாக இருக்கலாம்.

LRRMD/NBRO இன் புவியியலாளர்கள், பேராதனை - பதுளை - செங்கலடி வீதியில் 100/2 - 100/3 வரையான கல்வெட்டுகளுக்கு இடையில் ஹாலி-எலவில் உள்ள மேட்டுப் பிரதேசத்தில் நிலையற்ற மண் அடுக்குகள் காணப்படுவதுடன் சரிவு தோல்வியை மீண்டும் செயற்படுத்துவதற்கான சாத்தியக்கூறுகள் காணப்படுகின்றன. அச்சுறுத்தல்.



படம் 5: பாறைப் பாறைகளில் உள்ள மண் நிறை கீழ் சரிவுக்கு நகர்ந்துள்ளது.

3.2 நிலச்சரிவின் பாதிப்புகள் மற்றும் விளைவுகள்

கடுமையான மழைக் காலங்களில், நிலையற்ற சரிவு வழியாக வெளியேறும் மண் பாறைகள் மற்றும் பாறைத் துகள்கள் பேராதனை-பதுளை-செங்கலடி வீதியை (A5) பயன்படுத்தும் வாகனம், பாதசாரிகள் மற்றும் பயணிகளுக்கு ஆபத்தை ஏற்படுத்தும். மேலும், சாலையின் கீழ் சரிவில் அமைந்துள்ள சரிவு சரிவின் குப்பைகள் காரணமாக பொதுவான மர இனங்களை இழக்கும் சாத்தியக்கூறுகள் உள்ளன. அதே நேரத்தில்,

NWSDB இன் நீர் வழங்கல் மற்றும் வடிகால் பாதைக்கு ஆபத்து ஏற்படுவதற்கான சாத்தியக்கூறுகள் உள்ளன. மேலும், உமா ஓயா பேராதனை-பதுளை-செங்கலடி வீதிக்கு (A5) இணையாக செல்கிறது. எனவே, சரிவுக் கோளாறு காரணமாக உமா ஓயாவின் நீரைப் பயன்படுத்துவோர் பாதிக்கப்படலாம்.

3.3 சாத்தியமான ஆபத்தைக் குறைக்க ஏற்கனவே மேற்கொள்ளப்பட்டுள்ள எந்தத் தீர்வு நடவடிக்கைகளின் விளக்கம்

தளத்தின் சாத்தியமான ஆபத்தைத் தணிக்க எந்தத் தீர்வு நடவடிக்கைகளும் எடுக்கப்படவில்லை.

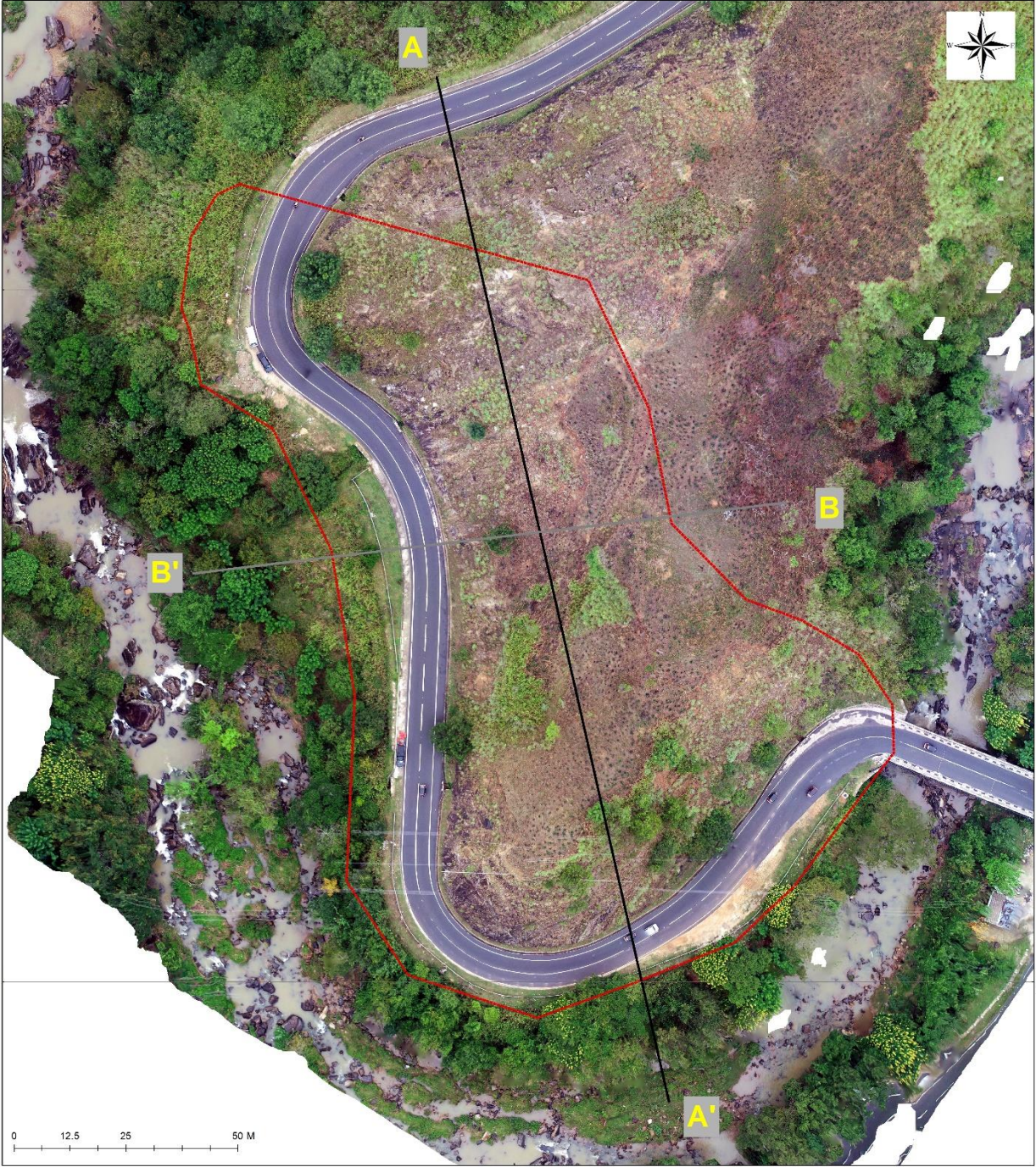
3.4 வெளியேற்றங்கள்

ஆபத்து காரணமாக எந்த கட்டிடமும் காலி செய்யப்படவில்லை.

3.5 மீள்குடியேற்றம் (முன்னேற்றம்)

இந்த தளத்தில் மீள்குடியேற்றம் எதுவும் இல்லை.

Landslide Mitigation Site No - 126 - Badulla - Hali Ela - Pallegama - 100/1-100/2 culverts on the A005 road (RLVMMP)



Profile Details	Site Details	Location in Landslide Hazard Zonation Map
<p>Longitudinal Profile Details A - A'</p> <p>Start Position: 80.95533863916, 6.9156954515 Start Height: 808.045 m End Position: 80.9559602946, 6.9136415041 End Height: 877.104 m Path Length: 232.86 m Straight-Line Distance: 232.86 m 3D Distance on Surface: 345.11 m Vertical Difference (Start to Finish): -20.9 m Total Climbing: 99.2 m over 158.95 m on surface Total Descending: 107.1 m over 180.27 m on surface Minimum Elevation on Path: 875.878 m Maximum Elevation on Path: 922.922 m Azimuth: 167° 16' 52.0" Slope/Tilt: -5.14° Mean Path Slope: 88.89° [209.91 m along path]</p>	<p>Location Information</p> <ol style="list-style-type: none"> 1. Location : 100/1-100/2 culverts on the A005 road 2. GN Division : Pallegama 3. DS Division : Hali Ela 4. District : Badulla <p>Physical Information</p> <ol style="list-style-type: none"> 1. No. of Vulnerable Buildings : 00 2. Infrastructure Damage : AS Road, Water line, Electricity line 3. Current Land use : Scrub+River 4. Land use management : Poorly managed+ Human impacted 5. Previous Land use : Forest 6. Level of Hazard : Landslides are to be expected 7. Type of Failure : Slope failure <p>Legend</p> <ul style="list-style-type: none"> Project Impact Boundary Area of Slope Failure Longitudinal Section A - A' Cross Section B - B' <p>Source - This map was prepared using the drone images captured by NBRRO on 30/05/2023 above A-3 road slope failure potential site.</p> <p>Prepared By: Resilience of Landslide Vulnerability by Integrator Associates, Huzefa M. Uthman, National Disaster Research Organization, 85/1, Jawala River, Colombo 05 Tel: +94 11 2588 6410 2588 544</p>	<p>Integrated Landslide Hazard Zonation Map - Landslide Mitigation Site No. 126 (RLVMMP)</p> <p>Legend</p> <ul style="list-style-type: none"> Very Low Hazard Low Hazard Medium Hazard High Hazard Very High Hazard <p>Scale: 1:50,000</p>

படம் 6: குறுக்குவெட்டு, நிலப் பயன்பாடு, இடர் கூறுகள் மற்றும் இருப்பிடத்தின் இடஞ்சார்ந்த அம்சங்கள்

4. நிலச்சரிவு/சரிவு தோல்வியின் பகுதி மற்றும் நிலச்சரிவை ஓட்டிய பகுதிகள் மற்றும் தற்போதைய அபாய நிலை பற்றிய விளக்கம்

4.1 சரிவு தோல்வியின் சுற்றியுள்ள பகுதி

பாதிக்கப்பட்ட இடம் பேராதனை-பதுளை-செங்கலடி வீதியில் (A5) அமைந்துள்ளது. இது மிகவும் குறைந்த அடர்த்தியான கட்டமைக்கப்பட்ட சூழலில் உள்ளது மற்றும் தோராயமாக 500மீ தொலைவுக்குள் மிகக் குறைவான கட்டப்பட்ட பகுதிகளைக் காணலாம் அவை குடியிருப்பு கட்டிடம் மற்றும் சில்லறை கடை. குடியிருப்பு பகுதி முக்கியமாக வீட்டுத் தோட்டங்களுடன் இணைக்கப்பட்டுள்ளது மற்றும் வாழை, வெண்ணெய், மா போன்ற சில பயிர்ச்செய்கைகளைக் கவனிக்கிறது.

அருகிலுள்ள தணிப்பு தளத்தில் எந்த முக்கியமான நினைவுச்சின்னங்களும் இல்லை. உமா ஓயா 100 மீட்டருக்கும் குறைவான தூரம் ஓடுகிறது உமா ஓயா தணிப்பு தளத்தின் கீழ் சரிவில் ஓடுகிறது. எட்டம்பிட்டிய நீர் சுத்திகரிப்பு நிலையமும், மல்வத்த மினி நீர் மின் நிலையமும் குறைப்புப் பகுதிக்கு அருகாமையில் அமைந்துள்ளன. யூகலிப்டஸ் மரங்கள் மேல் சாய்வுப் பகுதியில் ஆதிக்கம் செலுத்துகின்றன, அதே நேரத்தில் தாவரங்கள் அடர்ந்த புதர்களைக் கொண்டிருக்கின்றன, மேலும் நிலப்பரப்பில் பெரும்பாலும் புற்கள் உள்ளன. நடுகைத் திட்டத்தின் கீழ் மீ, கும்பக் போன்ற புதிய மரங்கள் வீதியோரங்களில் நடப்பட்டுள்ளதை அவதானிக்க முடிந்தது.

4.2 தற்போதைய ஆபத்து நிலை

ஏறக்குறைய செங்குத்து அல்லாத பொறியியல் சரிவு வெட்டு தொடர்ச்சியான தீவிர மழை நிகழ்வுகளால் எதிர்காலத்தில் தோல்வியடையும் அபாயமாக இருக்கும். மேலும், தற்போது மழை நாட்களில் பாறை சரிவுகள் மற்றும் குப்பைகள் விழுவதை அவதானிக்க முடியும். எதிர்கால வெட்டு சாய்வு தோல்வியானது பேராதனை-பதுளை-செங்கலடி வீதி, NWSDBயின் நீர் விநியோக பாதை, வடிகால் பாதை, சிறிய பாலம், உமா ஓயாவின் கிளை ஓடை, மற்றும் நீர் தொடர்பான நடவடிக்கைகள், தளத்திற்கு அருகில் நிறுத்தப்பட்டுள்ள வாகனங்கள், பயணிகள், வாகனங்கள் மற்றும் பேராதனை-பதுளை-செங்கலடி வீதியின் பாதசாரிகள் (A5).

5. திட்டத்தின் கீழ் திட்டமிடப்பட்ட வேலைகளின் விளக்கம்

முன்மொழியப்பட்ட திட்டம் வெட்டு சாய்வின் மேலும் முற்போக்கான தோல்வியை எதிர்த்துப் போராடுவதை நோக்கமாகக் கொண்டது. எனவே, மறுவடிவமைப்பு, மண்ணை ஆணியடித்தல், பின் நிரப்பிச் சரிவில் புல் போர்வையால் தரைமட்டமாக்குதல், சாய்வின் மறு தாவரம் மற்றும் மேற்பரப்பு வடிகால் மேலாண்மை போன்ற தடுப்பு நடவடிக்கைகள் செயல்படுத்தப்படும்.

6. திட்டச் செயல்களால் பாதிக்கப்படக்கூடிய உணர்திறன் கூறுகள் பற்றிய சிறப்புக் குறிப்புடன் சுற்றியுள்ள சூழல் பற்றிய சுருக்கமான விளக்கம்

திட்டச் செயல்களால் பின்வரும் உணர்திறன் கூறுகள் ஆபத்தில் இருக்கும்

- I. பேராதனை - பதுளை - செங்கலடி வீதியை பயன்படுத்தும் வாகனங்கள், பயணிகள் மற்றும் பாதசாரிகள்
- II. பேராதனை-பதுளை-செங்கலடி வீதி (A5)
- III. தளத்தை ஓட்டி அமைந்துள்ள சிறிய பாலம்
- IV. NWSDB மற்றும் வடிகால் பாதையின் நீர் விநியோக பாதைகள்
- V. உமா ஓயாவின் கிளை நீரோடை சரிவில் பாய்கிறது
- VI. தணிப்பு தளத்திற்கு அருகில் அமைந்துள்ள மினி நீர் மின் நிலையம்
- VII. நீர் தொடர்பான நடவடிக்கைகள்
- VIII. புதிதாக நடப்பட்ட மரங்களை பாதுகாக்க சாலையோரத்தில் முட்டுக்கட்டை போடுகின்றனர்

. படம் 6: திட்டச் செயல்களால் பாதிக்கப்படக்கூடிய உணர்திறன் கூறுகள்.



படம் 7a: பேராதனை-பதுளை-செங்கலடி வீதியை பயன்படுத்தும் வாகனங்கள், பயணிகள் மற்றும் பாதுகாரிகள்



படம் 7b: பேராதனை-பதுளை-செங்கலடி வீதி



படம் 7c: தளத்தை ஒட்டி அமைந்துள்ள சிறிய பாலம்



படம் 7d: NWSDB மற்றும் வடிகால் பாதையின் நீர் வழங்கல் பாதைகள்



படம் 7e: கீழ் சரிவில் பாயும் உமா ஓயாவின் கிளை ஓடை



படம் 7f: உமா ஓயாவின் கிளை ஓடையில் குளித்துக் கொண்டிருக்கும் மக்கள்



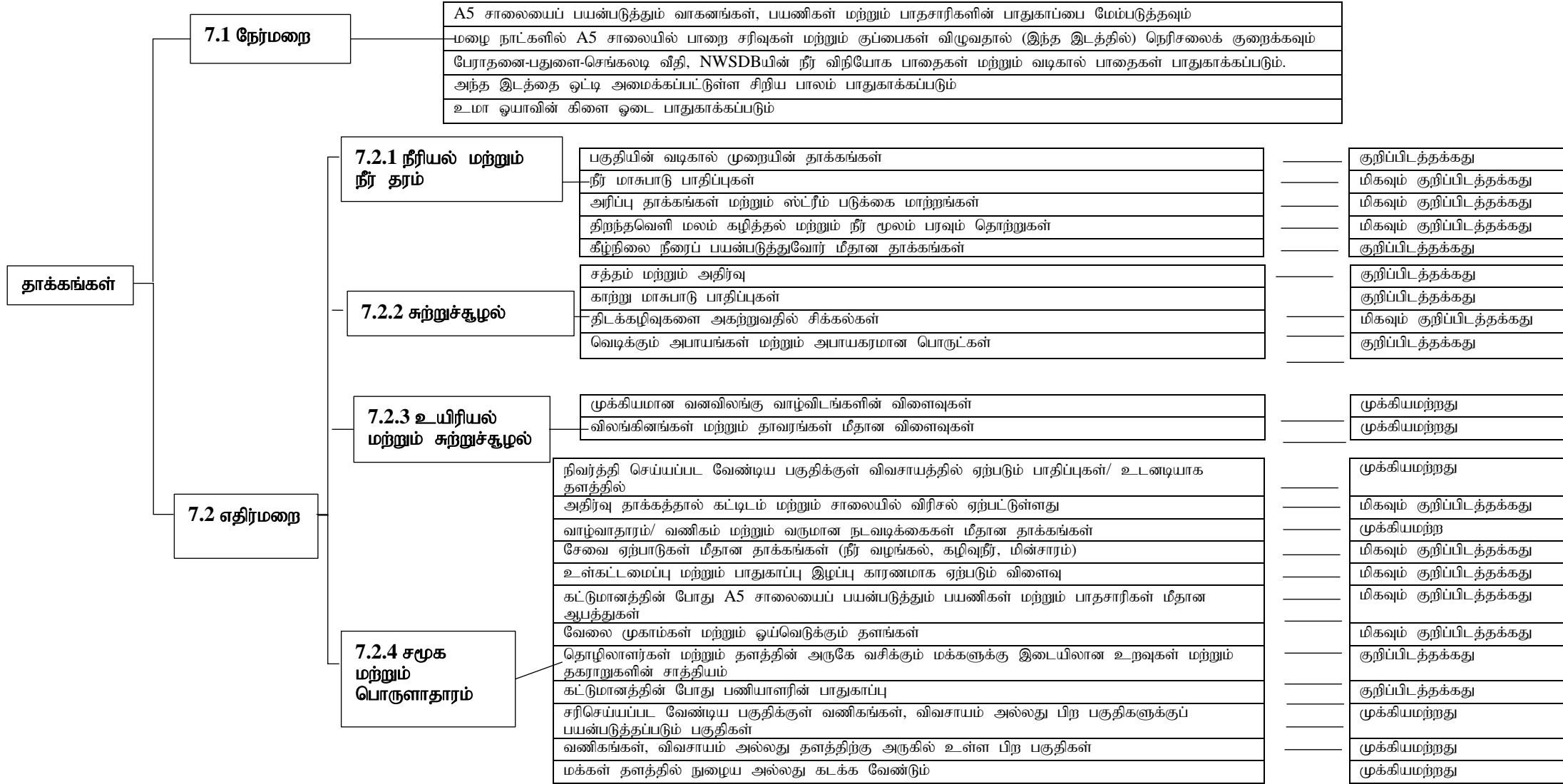
படம் 7f: உமா ஓயாவின் கிளை ஓடையில் குளித்துக் கொண்டிருக்கும் மக்கள்

படம் 7n: புதிதாக நடப்பட்ட மரங்களைப் பாதுகாக்க சாலையோரத்தில் குத்துதல்

படம் 7: திட்டச் செயல்களால் பாதிக்கப்படக்கூடிய உணர்திறன் கூறுகள்

7. படைப்புகள் தொடர்பான சமூக மற்றும் சுற்றுச்சூழல் தாக்கங்கள் மற்றும் இடர்களை கண்டறிதல்

கீழேயுள்ள விளக்கப்படம் திட்ட நடவடிக்கைகளின் போது எதிர்பார்க்கப்படும் நேர்மறை மற்றும் எதிர்மறை தாக்கங்கள் மற்றும் அவற்றின் முக்கியத்துவத்தை சுருக்கமாகக் கூறுகிறது.



படம் 7: திட்டத்தின் போது எதிர்பார்க்கப்படும் பாதிப்புகளின் சுருக்கம்

7.1 நேர்மறை தாக்கங்கள்

- இந்த தளத்தில் சரிவுகளின் மேலும் தோல்விகள் தடுக்கப்படுவதை உறுதி செய்வதே இந்த திட்டத்தின் நோக்கமாகும்.
- வெலிமடை மற்றும் பதுளையை இணைக்கும் பேராதனை - பதுளை - செங்கலடி வீதி இந்த குறைப்பிலிருந்து பாதுகாக்கப்படும். மேலும், பேராதனை - பதுளை - செங்கலடி வீதியை பயன்படுத்தும் பயணிகள், வாகனங்கள் மற்றும் பாதசாரிகள் இந்த குறைப்பு திட்டத்தில் இருந்து பாதுகாப்பாக இருப்பார்கள்.
- உமா ஓயாவின் கிளை ஓடை மற்றும் தளத்தை அண்மித்து அமைக்கப்பட்டுள்ள வீதியின் கல்வெட்டுகள், வடிகால் அமைப்பு மற்றும் ஏனைய சொத்துக்கள் இத்திட்டத்தின் மூலம் பாதுகாக்கப்படும்.
- மேலும், குப்பைகள் விழுவதால் ஏற்படும் மழை நாட்களில் A5 சாலையில் ஏற்படும் போக்குவரத்து நெரிசலை (இந்த இடத்தில்) குறைக்கும்.
- மேலும், NWSDBயின் நீர் வழங்கல் பாதைகள் மற்றும் வடிகால் பாதை ஆகியவை இந்த தணிப்பு திட்டத்தால் பாதுகாக்கப்படும்.
- மழைக்காலத்தில் அவசரகால சூழ்நிலைகளில் சாலை மற்றும் பிற உட்கட்டமைப்புகளுக்கு இடையூறு ஏற்படுவதைத் தடுக்கவும், அதனால் மற்ற பகுதிகளுக்கு தொடர்ச்சியான நிவாரணம் மற்றும் சேவைகளை வழங்குவதற்கு வசதியாக இருக்கும்.
- குறுகிய காலத் தணிப்புச் சிக்கல்களைக் குறைப்பது, இந்தத் தணிப்பு முடிந்த பிறகு சேர்க்கும் முக்கிய பொருளாதார நன்மைகளில் ஒன்றாகும்.

7.2 எதிர்மறை தாக்கங்கள்

தணிப்பு பணிகள் பொதுவாக ஏற்கனவே நிலையற்ற மற்றும் சாய்வு தோல்விகளுக்கு அதிக சாத்தியமுள்ள ஒரு பகுதிக்கு மட்டுமே. எனவே, எதிர்மறை தாக்கங்கள் மிகவும் உள்நாள்மயமாக்கப்பட்டவை மற்றும் கட்டுமான காலத்திற்கு மட்டுப்படுத்தப்பட்டுள்ளன.

அட்டவணை 1: எதிர்மறை தாக்கங்கள் மற்றும் அவற்றின் முக்கியத்துவ நிலை

கட்டுமான காலத்தில் ஏற்படும் பாதிப்புகள்	முக்கியத்துவ நிலை
7.2.1 நீரியல் மற்றும் நீர் தர தாக்கங்கள்	
<p>7.2.1.1 வளாகத்தின் வடிகால் வடிவத்தின் தாக்கங்கள்</p> <p>அவதானிப்புகளின்படி, இந்த பகுதியில் தற்போதுள்ள வடிகால் அமைப்பு நல்ல மட்டத்தில் காணப்படலாம். ஆனால் தற்போதுள்ள வடிகால் மற்றும் மதகுகள் திட்ட நடவடிக்கைகளால் அடைக்கப்படும் அல்லது உடைந்து போகும். எனவே, இது வளாகத்தின் தற்போதைய வடிகால் அமைப்பில் எதிர்மறையான தாக்கங்களை உருவாக்கும்.</p> <p>மேலும், இந்த தளத்தில் தணிப்பு பணிகள் பெரும்பாலும் வடிகால் மேம்பாட்டில் கவனம் செலுத்தும். மாற்றுப்பாதைகள், துண்டிக்கப்பட்ட வடிகால் மற்றும் அதிகரித்த துணை மேற்பரப்பு வடிகால் காரணமாக, மழைக் காலங்களில் வளாகத்தில் அதிக வேகத்தில் ஓட்டம் அதிகரிக்கும். மேலும், கட்டுமானத்தின் போது அகழ்வாராய்ச்சிகள் மற்றும் நிலத்தை சுத்தப்படுத்துதல் ஆகியவை மழை நாட்களில் சரிவுகளில் சேற்றுடன் மேற்பரப்பு நீரின் தொடர்ச்சியான ஓட்டத்தை ஏற்படுத்தும்.</p>	முக்கியத்துவம் வாய்ந்தது

<p>7.2.1.2 நீர் மாசுபாடு பாதிப்புகள்</p> <p>”உமா ஓயா” 100 மீட்டருக்கும் குறைவான தூரத்தில் தணிப்பு இடத்திலிருந்து கீழ்நோக்கி அமைந்துள்ளது. எனவே, நேரடி நீர் மாசுபாடு மிகவும் குறிப்பிடத்தக்கதாகும். மழைக்காலத்தில் அபராதம், வண்டல், மண் துகள்கள் கீழ்நிலையை மாசுபடுத்தும். மேலும், சரிவு அகழ்வாராய்ச்சியின் போது, குப்பைகளை அகற்றுவது வண்டல் நிறைந்த ஓட்டத்தை உருவாக்கலாம் மற்றும் அசுத்தமான கழிவுநீர் நீர்நிலைக்குள் நுழைந்து தண்ணீரை மாசுபடுத்தும் வாய்ப்பு உள்ளது. இது உமா ஓயா நீர் ஆதாரத்தை அடிப்படையாகக் கொண்ட மக்களை பெரிதும் பாதிக்கும்.</p>	<p>அதிக முக்கியத்துவம் வாய்ந்தது</p>
<p>7.2.1.3 அரிப்பு மற்றும் வண்டல் பாதிப்புகள் மற்றும் ஸ்ட்ரீம் படுக்கை மாற்றங்கள்</p> <p>இந்த தளத்தில் தணிப்பு பணிகள் பெரும்பாலும் வடிகால் மேம்பாட்டில் கவனம் செலுத்தும். எனவே, மழைக்காலத்தில் அதிக அளவு தண்ணீர் உருவாகி, வெளிப்படும் மேற்பரப்பில் செல்லும் என எதிர்பார்க்கப்படுகிறது. எனவே, முறையான தணிப்பு/முடுதல் முறை பின்பற்றப்படாவிட்டால், அது அரிப்புத் தாக்கங்களைத் துரிதப்படுத்தும் மற்றும் தணிப்புத் தளத்தின் கீழ்ச் சரிவில் அமைந்துள்ள உமா ஓயாவில் வண்டல் படிவதற்கான வாய்ப்புகள் அதிகம்.</p>	<p>அதிக முக்கியத்துவம் வாய்ந்தது</p>
<p>7.2.1.4 திறந்தவெளி மலம் கழித்தல் மற்றும் நீரில் பரவும் நோய்த்தொற்றுக்கள்</p> <p>தற்போது, அந்த இடத்தைச் சுற்றிலும் மக்கள் குடியிருப்புகள் அதிகம் இல்லை. மேலும், இப்பகுதி பொதுத் தோட்டங்களால் சூழப்பட்டுள்ளது. எனவே, தளத்திற்கு அருகாமையில் உள்ள பல பகுதிகளில் தனிமைப்படுத்தப்பட்ட தன்மையைக் காணலாம் மற்றும் அது திறந்தவெளியில் மலம் கழிப்பதை அதிகரிக்கும். உமா ஓயாவின் கிளை ஓடையானது தாழ்வாகப் பாய்வதால், அதனை மக்கள் குளிப்பதற்குப் பயன்படுத்துவதால், இப்பகுதியில் நீரினால் தொற்று நோய்கள் பரவும்.</p>	<p>அதிக முக்கியத்துவம் வாய்ந்தது</p>
<p>7.2.1.5 கீழ்நிலை நீர் பயனீட்டாளர்கள் மீதான தாக்கங்கள்</p> <p>”உமா ஓயா” தாழ்வான பகுதியில் இயங்கினாலும், அப்பகுதி மக்கள் உமா ஓயாவில் இருந்து வரும் தண்ணீரை தங்கள் அன்றாட வீட்டு நடவடிக்கைகளுக்கு பயன்படுத்துவதில்லை. கிராம மக்களுக்கு முறையான நீர் விநியோக பாதை இருப்பதால், தணிப்பு நடவடிக்கைகளை செயல்படுத்தும்போது பெரிய பாதிப்பு இல்லை. எட்டம்பிட்டிய நீர் சுத்திகரிப்பு நிலையம் இந்த இடத்திற்கு அருகாமையில் அமைந்துள்ள போதிலும், நீர் ஆதாரமாக இந்த ஆலையானது தளத்தில் இருந்து 4 கிலோமீற்றர் தொலைவில் மேல் சாய்வுப் பகுதியில் அமைந்துள்ளது.</p> <p>ஆனால், உமா ஓயா நீர் ஆதாரத்தை விவசாய நடவடிக்கைகள் மற்றும் குளியல் நோக்கங்களுக்காகப் பயன்படுத்துபவர்கள் சிலர் உள்ளனர். எனவே, இந்தத் தளத்தில் ஏதேனும் தாக்கம் ஏற்பட்டால், இதுபோன்ற பயனர்களுக்கு முன்னோக்கிச் செல்லலாம்.</p>	<p>முக்கியத்துவம் வாய்ந்தது</p>
<p>7.2.2 சுற்றுச்சூழல் பாதிப்புகள்</p>	
<p>7.2.2.1 சத்தம் மற்றும் அதிர்வு தாக்கங்கள்</p> <p>தளம் தயாரித்தல் மற்றும் இயற்கையை ரசித்தல் ஆகியவற்றில் இயந்திரங்களிலிருந்து கட்டுமான இரைச்சல் எதிர்பார்க்கப்படுகிறது. குறைந்த அடர்த்தியான குடியிருப்பு, வணிகப் பகுதி மற்றும் A5 சாலையின் அருகாமையில் கட்டுமானம் மேற்கொள்ளப்படுவதால் பாதிப்பு குறிப்பிடத்தக்கது. இயந்திரங்களில் இருந்து எழும் சத்தம், நீரோடைக்கு குளிப்பதற்கும், ஓய்வெடுக்க வருபவர்களுக்கும், பாதசாரிகளுக்கும், பயணிகளுக்கும் இடையூறு ஏற்படுத்தும். மேலும், இப்பகுதியை சுற்றி வாழும் பறவைகள், பாம்புகள் மற்றும் முங்கூஸ் போன்ற பொதுவான தாவரங்கள் மற்றும் விலங்குகளால் மூடப்பட்டிருக்கும், இயந்திரங்களில் இருந்து உருவாகும் சத்தம் அவற்றை தொந்தரவு செய்யும்.</p> <p>கனரக இயந்திரங்களை இயக்கினால், அதிர்வு பாலம், மினி மின் நிலையம், வடிகால் மற்றும் சாலையை பாதிக்கும். இதன் விளைவாக, விரிசல் மற்றும் சுவர்கள் சரிவு போன்ற கட்டமைப்பு சிதைவுகள் ஏற்படலாம்.</p>	<p>முக்கியத்துவம் வாய்ந்தது</p>

<p>7.2.2.2 காற்று மாசுபாடு பாதிப்புகள்</p> <p>வாகன இயக்கம் மற்றும் தள அனுமதி, மணல், சிமெண்ட் போன்ற கட்டுமானப் பொருட்களை சேமித்தல் மற்றும் கையாளுதல் போன்ற காரணங்களால் கட்டுமானத் தளத்திலும் அதைச் சுற்றிலும் உருவாகும் தூசி மற்றும் வெளியேற்ற வாயுக்களால் காற்றின் தரத்தில் சாத்தியமான தாக்கங்கள் இருக்கும்.</p> <p>வறண்ட காலங்களில் பயணிகள், பாதசாரிகள் மற்றும் உமா ஓயா மற்றும் அதைச் சுற்றியுள்ள பகுதியைப் பயன்படுத்துபவர்கள் ஓய்வெடுப்பதற்காக உள்நாட்டில் கட்டுமானத்தின் காற்று மாசுபாட்டின் தாக்கங்கள் குறிப்பிடத்தக்கவை.</p>	<p>முக்கியத்துவம் வாய்ந்தது</p>
<p>7.2.2.3 திடக்கழிவு அகற்றல் சிக்கல்கள்</p> <p>குப்பைகள், உணவுக் கழிவுகள், கட்டுமானக் கழிவுகள் போன்ற திடக்கழிவுகளின் மோசமான மேலாண்மை, கட்டுமான கட்டத்தில் மக்களுக்கு இடையூறுகளை உருவாக்குவதற்கு வழிவகுக்கலாம், வடிகால்களை அடைத்து நீரில் பரவும் நோய்க்கிருமிகள் மற்றும் நோய்க்கிருமிகள் அபாயகரமான இனப்பெருக்கம் செய்யலாம். கழிவுகள் மண்ணை மாசுபடுத்தும், மேலும் கட்டுமான காலத்தில் முறையான அப்புறப்படுத்தும் பொறிமுறை இல்லை என்றால் பல்வேறு சுற்றுச்சூழல் பாதிப்புகளை ஏற்படுத்தலாம். மேலும், முறையற்ற திண்மக் கழிவுகளை அகற்றுவது தாழ்வாகப் பாயும் உமா ஓயாவில் நீர் மாசுபடுவதற்கு காரணமாக இருக்கலாம்.</p>	<p>அதிக முக்கியத்துவம் வாய்ந்தது</p>
<p>7.2.2.4 வெடிக்கும் அபாயங்கள் மற்றும் அபாயகரமான பொருட்கள்</p> <p>பாதிக்கப்பட்ட பகுதியில் பாறை பாறைகள் இருப்பதால், வெடிபொருட்கள் பயன்படுத்தப்படலாம் மற்றும் இந்த பகுதியில் பாறை வெடிப்பு கவனிக்கப்படும். இதன் தாக்கம், அருகில் உள்ள பாலம், பாதசாரிகள் மற்றும் பயணிகளுக்கு குறிப்பிடத்தக்கது.</p>	<p>முக்கியத்துவம் வாய்ந்தது</p>
<p>7.2.3 சூழலியல் தாக்கங்கள்</p>	
<p>7.2.3.1 முக்கியமான வனவிலங்கு வாழ்விடங்களின் விளைவுகள்</p> <p>அதிக பல்லுயிர் பெருக்கம் அல்லது வாழ்விடப் பிரிவினையுடன் கூடிய திட்டப் பகுதிக்குள் காடுகள்/வனவிலங்குகள் இட ஒதுக்கீடு பகுதிகள் எதுவும் இல்லை.</p>	<p>முக்கியமற்றது</p>
<p>7.2.3.2 விலங்கினங்கள் மற்றும் தாவரங்கள் மீதான விளைவுகள்</p> <p>இப்பகுதியில் காணப்படும் மரங்களில் பெரும்பாலானவை உள்ளூர் அல்ல, அச்சுறுத்தல் மற்றும் IUCN இன் சிவப்பு பட்டியலில் அடையாளம் காணப்பட்டுள்ளன.</p>	<p>முக்கியமற்றது</p>
<p>7.2.4 சமூக-பொருளாதாரத் தாக்கங்கள்</p>	
<p>7.2.4.1 நிவர்த்தி செய்யப்பட வேண்டிய பகுதிக்குள் விவசாயத்தில் ஏற்படும் பாதிப்புகள்/ உடனடியாக தளத்திற்கு</p> <p>இப்பகுதிக்குள் விவசாய நடைமுறைகள் எதுவும் இல்லை அல்லது உடனடியாக தளத்திற்குச் செல்ல வேண்டும்.</p>	<p>முக்கியமற்றது</p>
<p>7.2.4.2 அதிர்வு தாக்கங்களால் கட்டிடம் மற்றும் சாலையில் விரிசல்</p> <p>பதுளை - பேராதனை - செங்கலடி வீதி அப்பகுதியை அண்மித்து செல்கிறது. மேலும், தற்போதுள்ள வடிகால் பாதை மற்றும் நீர் வழங்கல் பாதை ஆகியவையும் அந்த இடத்திற்கு அருகில் மற்றும் சாலைக்கு இணையாக அமைந்துள்ளது. மேலும், உமா ஓயாவின் கிளை ஓடையின் இரு கரைகளை இணைக்கும் சிறிய பாலம் தளத்திற்கு அருகில் அமைந்துள்ளது. கட்டுமான காலத்தில், கனரக இயந்திரங்கள் பயன்படுத்தப்படும் மற்றும் அதிர்வு கட்டிடம், பாலம், சாலை மற்றும் வடிகால்களில் விரிசல்களை ஏற்படுத்தும்.</p>	<p>அதிக முக்கியத்துவம் வாய்ந்தது</p>
<p>7.2.4.4 வாழ்வாதாரம்/ வணிகம் மற்றும் வருமான நடவடிக்கைகள் மீதான தாக்கங்கள்</p> <p>இப்பகுதியின் வாழ்வாதாரம், வணிகம் அல்லது வருமான நடவடிக்கைகளில் குறிப்பிடத்தக்க தாக்கம் எதுவும் இல்லை.</p>	<p>முக்கியமற்றது</p>

<p>7.2.4.5 சேவை வழங்கல் மீதான தாக்கங்கள் (நீர் வழங்கல், கழிவுநீர், மின்சாரம்)</p> <p>கட்டுமானப் பணிகள், நகரும் இயந்திரங்கள், சாலைக்கு இணையாகவும், தணிப்புத் தளத்திற்கு அருகாமையாகவும் கட்டப்பட்டுள்ள NWSDBயின் நீர் வழங்கல் பாதையை நிச்சயமாக சேதப்படுத்தும்.</p>	<p>அதிக முக்கியத்துவம் வாய்ந்தது</p>
<p>7.2.4.6 உள்கட்டமைப்பு மற்றும் பாதுகாப்பு இழப்பு காரணமாக ஏற்படும் விளைவு</p> <p>பெரும்பாலான நிர்மாண நடவடிக்கைகள் பேராதனை - பதுளை - செங்கலடி வீதி மற்றும் பாலத்தை அண்டிய நிலையற்ற சாய்வுப் பகுதியில் கவனம் செலுத்தும். எனவே, நிர்மாண கட்டத்தின் போது, வெலிமடை மற்றும் பதுளையை இணைக்கும் பேராதனை - பதுளை - செங்கலடி வீதி மற்றும் பாலம் தற்காலிகமாக தடைப்படும். அணுகல் பாதிப்பை இழப்பது கட்டுமான கட்டத்திற்கு மட்டுமே பாதிப்பை ஏற்படுத்தும். முழு/பகுதி சாலை மூடப்படுவதால் ஏற்படும் போக்குவரத்து வாகனங்களின் சீரான ஓட்டத்திற்கு தடையாக இருக்கலாம். இதனால் பாதசாரிகள் மற்றும் பயணிகளுக்கு இடையூறு ஏற்படும். மேலும், பேராதனை - பதுளை - செங்கலடி வீதியை அண்டியுள்ள நிலையற்ற சாய்வுப் பகுதியில் நிர்மாண நடவடிக்கைகள் கவனம் செலுத்தப்படுவதால், இந்த வீதியைப் பயன்படுத்தும் வாகனங்கள், பாதசாரிகள் மற்றும் பயணிகளின் பாதுகாப்பைக் குறைக்கும்.</p>	<p>அதிக முக்கியத்துவம் வாய்ந்தது</p>
<p>7.2.4.7 கட்டுமானங்களின் போது A5 சாலையைப் பயன்படுத்தும் பயணிகள் மற்றும் பாதசாரிகளுக்கு ஏற்படும் அபாயங்கள்</p> <p>பாதசாரிகள் மற்றும் பயணிகள் நடமாடும் பேராதனை - பதுளை - செங்கலடி வீதியில் அகழ்வு இயந்திரங்கள், லோடர்கள், ட்ரக் வண்டிகள் போன்றவை பயன்படுத்தப்படும். சில இயந்திரங்களின் செயல்பாட்டிற்கு தளம் உயர் மின்னழுத்த சக்தியைப் பயன்படுத்தலாம். கட்டுமானத்தில் உலோகத் திரட்டுகள், எ.ஃ.கு போன்ற பொருட்களைப் பயன்படுத்தலாம், அவை முறையற்ற சேமிப்பு மற்றும் கையாளுதலின் கீழ் தீங்கு விளைவிக்கும். மக்கள் உள்ளே நுழைவதை அறியாமை மற்றும் இயந்திரங்களை கவனக்குறைவாக இயக்குவது அவர்களுக்கு ஆபத்தான காயங்களையும் விபத்துகளையும் ஏற்படுத்தும்.</p>	<p>அதிக முக்கியத்துவம் வாய்ந்தது</p>
<p>7.2.4.8 வேலை முகாம்கள் மற்றும் தள தேவைகள்</p> <p>முகாம் நடைபெறும் இடம் சமூகத்தின் சுற்றுப்புறத்தில் தேர்ந்தெடுக்கப்படும். முறையான முகாமைத்துவம் இல்லாவிட்டால், பல தொழிலாளர் பிரச்சினைகள், சமூகத்துடனான சமூகப் பிரச்சினைகள், சமூகத்துடன் பகிரந்து கொள்ளும் வளங்களுக்கான முரண்பாடுகள், தொல்லைகள் மற்றும் கழிவு மேலாண்மை போன்றவை ஏற்படலாம். மேலும், ஒரு கிளை ஓடையும் உமா ஓயாவும் சரிவில் பாய்கிறது. , முறையற்ற முகாம் மேலாண்மை மற்றும் கழிவு மேலாண்மை ஆகியவை ஓடைகளில் மாசு ஏற்பட காரணமாக இருக்கும்.</p>	<p>அதிக முக்கியத்துவம் வாய்ந்தது</p>
<p>7.2.4.9 தொழிலாளர்கள், குடியிருப்பாளர்கள், பயணிகள் மற்றும் பாதசாரிகளுக்கு இடையிலான உறவுகள் மற்றும் தகராறுகளின் சாத்தியம்</p> <p>கட்டுமானத் தளத்தில் பணிபுரியும் தொழிலாளர்கள் மற்றும் கிராம மக்கள், இப்பகுதிக்கு ஓய்வெடுப்பதற்காக வருபவர்கள், சாலைகளில் பயணிப்பவர்கள், பயணிகள் ஆகியோருடன் தகராறு ஏற்படலாம்.</p>	<p>முக்கியத்துவம் வாய்ந்தது</p>
<p>7.2.4.10. ஒப்பந்ததாரர்களுக்கு இடையே தகராறு</p> <p>இந்த தளத்திற்கு அருகில் (50மீட்டருக்கும் குறைவான) தளம் சார்ந்த சுற்றுச்சூழல் மற்றும் சமூக மேலாண்மைத் திட்டங்களின் (SSE&SMP) கீழ் மேலும் இரண்டு (2) தளங்கள் அடையாளம் காணப்பட்டுள்ளன. அவைகளெல்லாம்:</p> <p>(1) தள எண் 125 - வெலிமடை (பேரதெனிய-பதுளை-செங்கலடி வீதியின் 99/7-99/8 கிமீ இடுகை) மற்றும்</p> <p>(2) தளம் எண் 127 - ஹாலி எல (பேரதெனிய-பதுளை-செங்கலடி வீதியின் 100/3-100/6 கிமீ இடுகை)</p> <p>இந்த தளத்தின் தணிப்புப் பணிகளில் மூன்று வெவ்வேறு ஒப்பந்தக்காரர்களால்</p>	<p>முக்கியத்துவம் வாய்ந்தது</p>

<p>இணையாக மேற்கொள்ளப்பட்டால், ஒப்பந்தக்காரர்களுக்கு இடையே தகராறுகளை உருவாக்கும் சாத்தியக்கூறுகள் உள்ளன. மேலும் ஒரே நேரத்தில் பணிகள் மேற்கொள்ளப்படுவதால் பாதிப்பு அளவும் அதிகமாக உள்ளது.</p> <p>.எனவே, இந்த முறையை செயல்படுத்துவது தொடர்பாக ஒப்பந்ததாரர்களுக்கும் PMU க்கும் இடையே சரியான மேலாண்மை மற்றும் ஒருங்கிணைப்பு இருப்பது மிகவும் பரிந்துரைக்கப்படுகிறது.</p>	
<p>7.2.4.11 கட்டுமானத்தின் போது தொழிலாளர் பாதுகாப்பு</p> <p>தொழிலாளர்கள் வீழ்ச்சியடையும் அபாயம் ஏற்படலாம். சரிவுகள் தவறினால் மரண காயங்கள் ஏற்படலாம். கனரக கட்டுமான இயந்திரங்கள் வரையறுக்கப்பட்ட பணியிடங்களில் பயன்படுத்தப்படலாம். இந்த இடத்தில் வாகனங்கள் மற்றும் கட்டுமான இயந்திர விபத்துகளால் ஏற்படும் ஆபத்து மிகவும் குறிப்பிடத்தக்கது. ஒப்பந்ததாரர் வயதுக்குட்பட்ட தொழிலாளர்களை (குழந்தைகளை) கட்டுமானப் பணிகளில் ஈடுபடுத்தலாம், இது ஆபத்தானது மற்றும் கடுமையான விபத்துக்கள் மற்றும் காயங்களை விளைவிக்கலாம். பேராதனை – பதுளை – செங்கலடி வீதியை அண்மித்ததாக இந்த இடம் அமைந்துள்ளதால் வீதி விபத்துக்களும் ஏற்பட வாய்ப்புகள் உள்ளன.</p>	<p>முக்கியத்துவம் வாய்ந்தது</p>
<p>7.2.4.12 சரிசெய்யப்பட வேண்டிய பகுதிக்குள் வணிகங்கள், விவசாயம் அல்லது பிறவற்றிற்குப் பயன்படுத்தப்படும் பகுதிகள்</p> <p>சரிசெய்யப்பட வேண்டிய பகுதிக்குள் வணிகம், குறிப்பிட்ட விவசாய நடைமுறைகள் அல்லது பிற பகுதிகளுக்குப் பயன்படுத்தப்படவில்லை.</p>	<p>முக்கியமற்றது</p>
<p>7.2.4.13 வணிகங்கள், விவசாயம் அல்லது தளத்திற்கு அருகில் உள்ள மற்ற பகுதிகள்</p> <p>வணிகம், குறிப்பிட்ட விவசாய நடைமுறைகள் அல்லது பிற வணிக நடவடிக்கைகளுக்கு பயன்படுத்தப்படும் பகுதிகள் எதுவும் தளத்திற்கு அருகில் இல்லை, எனவே குறிப்பிடத்தக்க தாக்கத்தை ஏற்படுத்தாது.</p>	<p>முக்கியமற்றது</p>
<p>7.2.4.14 மக்கள் தளத்தில் நுழைய அல்லது கடக்க வேண்டும்</p> <p>தற்போது தணிப்பு தளம் வழியாக யாரும் கடக்காததால், கட்டுமானத்தின் போது தளத்திற்குள் நுழைவது அல்லது கடப்பது குறித்து எந்த பிரச்சனையும் இருக்காது.</p>	<p>முக்கியமற்றது</p>

8. குறிப்பிடத்தக்க சுற்றுச்சூழல் மற்றும் சமூக தாக்கங்கள்

சுற்றுச்சூழல், சமூக பாதிப்புகள் அல்லது NBRO வின் சிறப்பு கவனம் தேவைப்படும் அபாயங்கள்.

8.1 முன்னுரிமை உடல்நலம் மற்றும் பாதுகாப்பு சிக்கல்கள். ஒப்பந்ததாரர்களுக்கான நிலையான ஒப்பந்தத் தேவைகளுக்கு அப்பாற்பட்ட நடவடிக்கைகள் தேவைப்படும் குறிப்பிட்ட H&S கவலைகள்

தொழிலாளர்கள் சரிவு சரிவு அபாயத்துடன் கிட்டத்தட்ட செங்குத்து நிலையற்ற சாய்வில் வேலை செய்ய வேண்டியிருப்பதால், இந்தத் தளத்துடன் தொடர்புடைய உடல்நலம் மற்றும் பாதுகாப்பு சிக்கல்கள் குறிப்பிடத்தக்கவை. இந்த தளத்தில் தொழிலாளர் பாதுகாப்பின் உடல்நலம் மற்றும் பாதுகாப்பு பிரச்சினைகள் மிகவும் முக்கியத்துவம் வாய்ந்தவை. இத்தகைய பொதுவான E & HS சிக்கல்கள் ESMF இல் விவாதிக்கப்பட்டுள்ளன. கட்டுமான தளத்தில் தொழிலாளர் பாதுகாப்புத் தேவைகள் 2003 5 இன் கீழ் மேலும் விரிவாகக் கூறப்பட்டுள்ளன: 2003 பிரிவில் பாதுகாப்பு உபகரணங்கள் மற்றும் ஆடைகள்: ஏல ஆவணத்தில் பணி நிலைமைகள் மற்றும் சமூக ஆரோக்கியம் மற்றும் பாதுகாப்பு.

8.2 குழந்தை தொழிலாளர் & கட்டாய தொழிலாளர்

2003.3 பிரிவின் கீழ் குழந்தைத் தொழிலாளர் மற்றும் கட்டாய உழைப்பு விவரம்: ஏல ஆவணத்தில் பணி நிலைமைகள் மற்றும் சமூக ஆரோக்கியம் மற்றும் பாதுகாப்பு.

9. சுற்றுச்சூழல் சமூக மேலாண்மை திட்டம் (ESMP)

பாதிப்புகள் மற்றும் ஆபத்தை நிர்வகிப்பதற்கும் அல்லது குறைப்பதற்குமான நடவடிக்கைகள். குறிப்பாக பிரிவுகள் 7 & 8 இல் அடையாளம் காணப்பட்ட குறிப்பிடத்தக்க தாக்கங்கள் மற்றும் அபாயங்கள். இந்த பிரிவில் வடிவமைப்பு நிலை, கட்டுமான கட்டம் மற்றும் பராமரிப்பு செயல்பாட்டிற்கான ESMP இன் குறிப்பிட்ட பரிந்துரைகள் மற்றும் தேவைகள் இருக்கும்.

9.1 மீள்குடியேற்ற நடவடிக்கை திட்டம்

அருகில் எந்த வீடுகளோ கட்டிடமோ இல்லாததால் இந்த இடத்தில் திட்ட அடிப்படையிலான மீள்குடியேற்றம் இல்லை.

9.2 மக்களை வெளியேற்றுதல்

இந்த தளத்திற்கு திட்ட அடிப்படையிலான வெளியேற்றங்கள் தேவையில்லை. ஆனால், சரிவில் உள்ள பகுதி கட்டுமான காலத்திற்கு "நோ என்ட்ரி சோன்" என்று பெயரிடப்பட வேண்டும்.

9.3 சேதமடைந்த கட்டமைப்புகளை அகற்றுவதற்கான நடைமுறை, வசதிகள் உள்கட்டமைப்பு (கட்டுரைகளை அகற்ற உரிமையாளர்களின் ஒப்புதல்)

இந்தத் தளத்தில் இந்த ஆபத்து தூண்டப்படாமல் இருக்கலாம்.

9.4 திட்ட நடவடிக்கைகளால் சொத்து/பயன்பாட்டு இழப்புகளுக்கு இழப்பீடு தேவை

நிர்மாணங்களின் போது சுலுயு (பேரதெனிய-பதுளை-செங்கலடி வீதி, கல்வெட்டுகள் மற்றும் வடிகால் பாதை) மற்றும் NWSDB (நீர் விநியோக பாதைகள்) ஆகியவற்றின் சொத்துக்களுக்கு ஏதேனும் சேதங்கள் ஏற்பட்டால் அதற்கு இழப்பீடு அல்லது திருத்தம் தேவைப்படலாம். மேலும், மல்வத்தை தோட்டங்களுக்குச் சொந்தமான மினி மின் உற்பத்தி நிலையத்திற்கு ஏதேனும் சேதம் ஏற்பட்டால் அதற்கு இழப்பீடு அல்லது திருத்தம் தேவைப்படலாம். இந்த இடம் பேராதனை - பதுளை - செங்கலடி வீதியை அண்மித்துள்ளதால், வீதியில் செல்லும் வாகனங்கள், பாதசாரிகள் மற்றும் பயணிகளுக்கு ஏதேனும் பாதிப்புகள் ஏற்பட்டால் அதற்கு இழப்பீடு வழங்க வேண்டியிருக்கும்.

9.5 பொது விழிப்புணர்வு மற்றும் கல்வி - பின்வரும் பகுதிகளுக்கு தேவை

I. நிலச்சரிவினால் ஏற்படும் அபாயங்கள் குறித்து தெரிவிக்கும் மற்றும் அறிவூட்டும் நிகழ்ச்சிகள்.

ii பேராதனை - பதுளை - செங்கலடி வீதி ஊடாக அந்த இடத்தைக் கடந்து செல்லும் பயணிகள் மற்றும் பாதுகார்களுக்கு விசேட விழிப்புணர்வு தேவை.

iii உமா ஓயாவின் கிளை நீரோட்டத்தைப் பயன்படுத்துபவர்களுக்கு விசேட விழிப்புணர்வுக்கான தேவை

9.6 வடிவமைப்பு அடிப்படையிலான சுற்றுச்சூழல்/சமூக மேலாண்மை பரிசீலனைகள்

சுற்றுச்சூழல் மற்றும் சமூகப் பொருத்தத்தைப் பொறுத்து பின்வரும் சுற்றுச்சூழல் மற்றும் சமூக வடிவமைப்பு பரிசீலனைகள் இதற்கு பரிந்துரைக்கப்படுகின்றன.

அட்டவணை 2: வடிவமைப்பு நிலை சுற்றுச்சூழல் மற்றும் சமூகக் கருத்தாய்வுகள்

வடிவமைப்பு அம்சம்	இந்த தளத்திற்கான பரிந்துரைக்கப்பட்ட பரிசீலனை நிலை
<p>i. இயற்கை வள மேலாண்மை மற்றும் வள உகந்த வடிவமைப்புகள்</p> <p>தாவரங்கள் பெருமளவில் அழிக்கப்படுவதையும், வளர்ந்த மர இனங்களின் குறைந்தபட்ச எண்ணிக்கையை அகற்றுவதையும் அகற்ற திட்டக் குறிப்பிட்ட வடிவமைப்புகள் பரிசீலிக்கப்பட வேண்டும். முக்கியமான மர இனங்கள் காணப்பட்டால், மரங்களைப் பாதுகாப்பதைக் கருத்தில் கொள்ள போதுமான முக்கியத்துவம் கொடுக்கப்பட வேண்டும்.</p>	நடுத்தரம்
<p>ii. தள திட்டமிடல்</p> <p>தளத் திட்டமிடலின் போது சாய்வு தோல்விகள் மற்றும் மண் வெகுஜனங்களின் இயக்கங்களை மீண்டும் செயல்படுத்துவதில் எச்சரிக்கையாக இருக்க வேண்டும். எனவே வாகன நிறுத்துமிடங்கள், பொருள் சேமிப்பு மற்றும் தற்காலிக தங்குமிடங்கள் போன்றவை ஸ்லைடுகளின் ஆபத்து மண்டலங்களில் நிறுவப்படக்கூடாது.</p> <p>பேராதனை - பதுளை - செங்கலடி வீதிக்கு சமாந்தரமாக மிகக் குறைந்த இடைவெளியில் இத்தளம் அமைந்துள்ளது. கட்டுமான காலத்தில் பயிற்சி பெற்ற /பிளாக்மேன் அல்லது பாதுகாப்பு அதிகாரியை வைத்திருப்பது மிகவும் அவசியம் மற்றும் ஒப்பந்தக்காரரின் பணியாளர் மற்றும் PMU இடையே சரியான தகவல்தொடர்பு உருவாக்கப்பட வேண்டும்.</p>	மிக அதிக
<p>iii. வாழ்விட இணைப்பு மற்றும் விலங்கு பாதைகள்</p> <p>நிரந்தர கட்டமைப்புகள் அல்லது அணுகலுக்காக சுற்றுச்சூழல் ரீதியாக உடையக்கூடிய வாழ்விடங்களில் பெரிய அளவிலான தாவரங்கள் அழிக்கப்பட வேண்டும் என்றால், அல்லது ஆழமான வடிகால் போன்றவற்றை உருவாக்க வேண்டும் என்றால், வடிவமைப்புகளில் வாழ்விட இணைப்பு அம்சங்கள், விலங்கு பாதைகள் மற்றும் தாவர கீற்றுக்கள் மற்றும் பலவற்றை உள்ளடக்கியிருக்க வேண்டும். பாதிப்புகள் உள்ளூர்மயமாக்கப்பட்டுள்ளன.</p>	Very Low
<p>iv. நீர் ஆதாரங்களைப் பாதுகாத்தல்</p> <p>உமா ஓயா மற்றும் உமா ஓயாவின் கிளை ஓடையானது கீழ்நோக்கிப் பாய்வதால், உமா ஓயாவையும் அதன் கிளை நீரோடையையும் பாதுகாக்க வேண்டியுள்ளது.</p>	அதிகம்
<p>v. நீர் விநியோக பாதைகள் மற்றும் வடிகால்களுக்கு இடையூறு</p> <p>பேராதனை-பதுளை-செங்கலடி (A5) வீதிக்கு சமாந்தரமாக NWSDBயின் நீர் விநியோக பாதை மற்றும் மழைநீர் வடிகால்கள் கீழ் சரிவு ஊடாக ஓடுகின்றன. எனவே, கட்டுமானத்தின் போது நீர் வழங்கல் பாதை மற்றும் வடிகால் பாதையை எந்தவித இடையூறும் இல்லாமல் நன்கு நிர்வகிக்க வேண்டும்.</p>	மிக அதிக
<p>vi. அழகியல் ரீதியாக இணக்கமான வடிவமைப்பு பரிசீலனைகள்</p> <p>அழகியல் உணர்விற்கு சூழலில் உள்ள வடிவமைப்புகள், காட்சி மாசுபாட்டை குறைந்தபட்சமாக வைத்திருக்க இயற்கை சூழலுடன் இணைந்த கட்டமைப்புகளைக் கருத்தில் கொள்ள வேண்டும். பொருத்தமான தணிப்பு கட்டமைப்புகளை வடிவமைப்பதற்கு இயற்கைக் கட்டிடக் கலைஞரின் சேவை முக்கியமானதாக இருக்கலாம்.</p>	அதிகம்

<p>vii. பசுமையான சுற்றுச்சூழல் அம்சங்களைக் கருத்தில் கொள்ளுதல்</p> <p>பல தணிக்கும் பணிகள் நன்கு பராமரிக்கப்பட்ட வளாகங்களில் மேற்கொள்ளப்படுவதால், வடிவமைப்புகளில் முடிந்தவரை பசுமையான சுற்றுச்சூழல் வடிவமைப்புகளைக் கருத்தில் கொள்ள பரிந்துரைக்கப்படுகிறது. எ.கா.: உள்ளூர் தாவர இனங்களை அரிப்புக் கட்டுப்பாட்டுக்கு பயன்படுத்துதல், சுற்றுச்சூழலில் இனங்கள் பன்முகத்தன்மையைத் தக்கவைக்க தாவரங்களின் கலவை. , சாத்தியமான ஆக்கிரமிப்பு இனங்கள் மற்றும் பலவற்றைச் சேர்ப்பதைத் தவிர்த்தல்.</p>	<p>அதிகம்</p>
<p>viii. தொழிலாளர்கள் மற்றும் சமூக பாதுகாப்பு</p> <p>ஸ்லைடை செயல்படுத்துவது கட்டுமான கட்டத்தில் நிகழலாம் மற்றும் தொழிலாளர்கள், பாதசாரிகள், பயணிகள் மற்றும் சுற்றியுள்ள சமூகத்திற்கு அச்சுறுத்தலாக இருக்கலாம். எனவே, பரீட்சைகள், பாதுகாப்பு வலைகள், பாதுகாப்பு வேலிகள் போன்ற வடிவமைப்பு அடிப்படையிலான பாதுகாப்புக் கருத்தில் சமூகத்தின் பாதுகாப்பிற்கு குறிப்பிட்டதாகக் கருதப்பட வேண்டும். தளம் A5 சாலைக்கு இணையாக அமைந்திருப்பதால், தொழிலாளர்கள், பாதசாரிகள் மற்றும் பயணிகளின் பாதுகாப்பை உறுதி செய்வதற்காக, கட்டுமான காலத்தில் பயிற்சி பெற்ற கொடிவீரன் அல்லது பாதுகாப்பு அதிகாரியை வைத்திருப்பது மிகவும் அவசியம்.</p>	<p>மிக அதிக</p>
<p>ix. அரிப்பு கட்டுப்பாட்டு கட்டமைப்புகள்</p> <p>மழைக்காலத்தில் வடிகால் கட்டமைப்புகளில் நீர்வரத்து கணிசமாக அதிகமாக இருக்கும். மழைக்காலத்தில், நிலையற்ற சரிவுகள் வழியாக மேற்பரப்பு ஓட்டத்தின் அதிக ஓட்டத்தை எதிர்பார்க்கலாம். இந்த தண்ணீரை அருகில் உள்ள மழைநீர் வடிகால்களுக்கு கொண்டு செல்ல வேண்டும். எனவே வடிவமைப்பு சரிவுகளின் அரிப்பு ஓட்டங்களை குறைக்க ஓட்ட வேக பிரேக்கர்களை போதுமான அளவு கருத்தில் கொள்ள வேண்டும்.</p>	<p>அதிகம்</p>
<p>x. குறைந்த பராமரிப்பு மற்றும் செயல்பாட்டு வடிவமைப்புகள்</p> <p>தணிப்பு வடிகால் மேலாண்மைக்கான ஈர்ப்பு வடிகால் போன்ற செயலற்ற நுட்பங்களைக் கருத்தில் கொள்ள வேண்டும். வடிகால்களில் அடைப்பு ஏற்படாமல் இருக்க சரியான குழாய் விட்டம், துளை விட்டம் மற்றும் இடும் கோணங்களைக் கருத்தில் கொள்ள வேண்டும். உமா ஓயாவிற்கு வடிகால் நீர் செலுத்தப்படும் என எதிர்பார்க்கப்பட்டால், குறைந்த பராமரிப்பு கட்டமைப்புகள் மற்றும் அரிப்பு சக்திகளைத் தாங்கும் வடிவமைப்புகள், வண்டல் பொறி அமைப்புகள் போன்றவை கருத்தில் கொள்ளப்பட வேண்டும்.</p> <p>கட்டமைப்புகளுக்குப் பயன்படுத்தப்படும் பொருட்கள் மற்றும் அதிக ஆயுள் கொண்ட வானிலை நிலைமைகளைத் தாங்கும் வகையில் கவனமாக தேர்ந்தெடுக்கப்பட வேண்டும். எ.கா. கட்டமைப்புகள் பயன்படுத்தப்பட்டால், வடிவமைப்புகள் அரிப்பைத் தடுக்கும் நுட்பங்களைக் கருத்தில் கொள்ள வேண்டும்.</p>	<p>அதிகம்</p>

9.7 கட்டுமான கட்டத்தில் ஏற்படும் பாதிப்புகளைத் தணித்தல்

9.7.1 கட்டுமான கட்டத்தின் போது சுற்றுச்சூழல் மற்றும் சமூக நிர்வாகத்துடன் இணங்குவதற்கான கட்டுமான ஒப்பந்ததாரர்களின் தேவைகள்

சுற்றுச்சூழல் மற்றும் சமூக பாதிப்புகளை நிர்வகித்தல் மற்றும் குறைப்பதற்கான நடவடிக்கைகள் பொதுவாக அனைத்து நிலச்சரிவு தணிப்பு தளங்களுக்கும் பொதுவானவை. இத்தகைய பாதிப்புகள் பெரும்பாலும் கட்டுமான கட்டத்தில் உள்ள செயல்பாடுகளுக்குக் காரணம். எனவே பாதிப்புகளைக் குறைப்பது கட்டுமான ஒப்பந்ததாரரின் கடமையாகிறது. கட்டுமான ஒப்பந்ததாரர்களின் ஏல் ஆவணத்தில் சேர்க்கப்படுவதற்காக, "கட்டுமான கட்டத்தின் போது சுற்றுச்சூழல் மற்றும் சமூக சுகாதாரம் மற்றும் பாதுகாப்பு (ES & HS) நிர்வாகத்துடன் இணங்குவதற்கான ஒப்பந்ததாரர்களின் தேவை" பற்றிய விரிவான ஆவணத்தை NBRO தயாரித்துள்ளது. முக்கிய பிரிவுகள் கீழே தொகுக்கப்பட்டுள்ளன (அட்டவணை 3) இந்தத் தளத்திற்கான பொருத்தத்தின் அளவைக் குறிக்கிறது. விவரங்களுக்கு கட்டுமான ஒப்பந்ததாரர்களுக்கான ESMP ஐப் பார்க்க வேண்டும்.

அட்டவணை 3: ES & HS உடன் இணங்க ஒப்பந்ததாரர் தேவை

ESMP க்கான கட்டுமான ஒப்பந்ததாரரின் கடமையின்படி குறிப்பு எண்	பொருள்	திட்டத்துடன் தொடர்புடையது
2002. சுற்றுச்சூழல் மற்றும் சமூக கண்காணிப்பு		
2002.2 1)	தளத்தில் சேமிப்பு	மிகவும் தொடர்புடையது
2002.2 2)	சத்தம் மற்றும் அதிர்வு	தொடர்புடையது
2002.2 3)	கட்டிடங்கள், பாலம் மற்றும் சாலைகளில் விரிசல் மற்றும் சேதங்கள்	மிகவும் பொருத்தமானது (சாலை, அண்மை வீடுகள்)
2002.2 4)	கழிவுகளை அகற்றுதல்	மிகவும் தொடர்புடையது
2002.2 5)	குப்பைகளை அகற்றுதல்	மிகவும் தொடர்புடையது
2002.2 6)	தூசி கட்டுப்பாடு	மிகவும் தொடர்புடையது
2002.2 7)	கட்டுமான பொருட்கள் மற்றும் கழிவுகளின் போக்குவரத்து	தொடர்புடையது
2002.2 8)	தண்ணீர்	தொடர்புடையது
2002.2 9)	தாவரங்கள் மற்றும் விலங்கினங்கள்	குறைவாக தொடர்புடையது
2002.2 10)	உடல் மற்றும் கலாச்சார வளங்கள்	குறைவாக தொடர்புடையது
2002.2 11)	மண்ணரிப்பு	மிகவும் தொடர்புடையது
2002.2 12)	மண் மாசுபாடு	தொடர்புடையது
2002.2 13)	பூமியை கடன் வாங்குதல்	பொருத்தமற்றது
2002.2 14)	குவாரி செயல்பாடுகள்	தொடர்புடையது
2002.2 15)	பராமரிப்பு வாகனங்கள் மற்றும் இயந்திரங்கள் (மாசு)	தொடர்புடையது
2002.2 16)	பொதுமக்களுக்கு இடையூறு	தொடர்புடையது
2002.2 17)	பயன்பாடுகள் மற்றும் சாலையோர வசதிகள்	மிகவும் தொடர்புடையது
2002.2 18)	காட்சி சூழலை மேம்படுத்துதல்	தொடர்புடையது
2002.5. சுற்றுச்சூழல் கண்காணிப்பு	அடிப்படை ஆய்வுகள் (காற்று, நீர், சத்தம், அதிர்வு, விரிசல் ஆய்வுகள்)	தள குறிப்பிட்ட கண்காணிப்பு திட்டத்தைப் பார்க்கவும்
	கட்டுமானத்தின் போது ஆய்வுகள் (காற்று, நீர், சத்தம், அதிர்வு, விரிசல் ஆய்வுகள்)	தள குறிப்பிட்ட கண்காணிப்பு திட்டத்தைப் பார்க்கவும்
	செயல்பாட்டு கட்டத்தில் ஆய்வுகள்	தள குறிப்பிட்ட கண்காணிப்பு திட்டத்தைப் பார்க்கவும்
	பதிவுகளை அறிக்கை செய்தல் மற்றும் பராமரித்தல்	தொடர்புடையது
2003. வேலை நிலைமைகள் மற்றும் சமூக ஆரோக்கியம் மற்றும் பாதுகாப்பு		
2003.2	பாதுகாப்பு அமைப்பு மற்றும் தொடர்பு	மிகவும் தொடர்புடையது
2003.3	குழந்தை தொழிலாளர் மற்றும் கட்டாய வேலை	மிகவும் தொடர்புடையது
2003.4	பாதுகாப்பு அறிக்கைகள் மற்றும் விபத்துகள் பற்றிய அறிவிப்பு	மிகவும் தொடர்புடையது
2003.5	பாதுகாப்பு உபகரணங்கள் மற்றும் ஆடை	மிகவும் தொடர்புடையது
2003.6	பாதுகாப்பு ஆய்வுகள்	மிகவும் தொடர்புடையது
2003.7	முதலுதவி வசதிகள்	மிகவும் தொடர்புடையது
2003.8	உடல்நலம் மற்றும் பாதுகாப்பு தகவல் மற்றும் பயிற்சி	மிகவும் தொடர்புடையது
2003.9	ஆலை உபகரணங்கள் மற்றும் தகுதியான பணியாளர்கள்	மிகவும் தொடர்புடையது
<p>தொடர்புடையது: எந்தத் தளத்திற்கும் பொருந்தக்கூடிய பொதுவான ESMP ஆகப் பிரிவு தளத்திற்குப் பொருத்தமானது</p> <p>மிகவும் பொருத்தமானது: குறிப்பிட்ட தளத்திற்கு பொருத்தமான ESMP செயல்படுத்தப்படுவதை உறுதிசெய்ய, சுற்றுச்சூழல் முறை அறிக்கைகளைத் தயாரிப்பதில் ஒப்பந்ததாரர் சிறப்பு முக்கியத்துவம் கொடுக்க வேண்டும்.</p> <p>தொடர்புடையதாக இருக்கலாம்: திட்டச் செயலாக்கத்தின் போது தளம் தொடர்புடைய அம்சத்தைக் கண்டால் இந்த ESMP தூண்டப்படும்</p> <p>தொடர்புடையது அல்ல: வெளிப்படுத்தப்பட்ட நிபந்தனைகளின் கீழ் இந்தத் தளத்திற்குப் பிரிவு பொருந்தாமல் இருக்கலாம்</p> <p>விருப்பத்தேர்வு: தேவைப்பட்டால் மட்டுமே செயல்படுத்த வேண்டும்</p> <p>தளம் சார்ந்த கண்காணிப்புத் திட்டத்தைப் பார்க்கவும்: தளம் சார்ந்த கண்காணிப்புத் திட்டத்தில் குறிப்பிடப்பட்டுள்ளபடி கண்காணிப்பை மேற்கொள்ள ஒப்பந்தக்காரர் கடமைப்பட்டிருக்கிறார்.</p>		

9.7.2 தள குறிப்பிட்ட தணிப்பு

கட்டுமான காலத்தில் திட்டம் செயல்படுத்த எதிர்பார்க்கப்படும் தளம் சார்ந்த தணிப்பு நடவடிக்கைகள் கீழே கொடுக்கப்பட்டுள்ளன.

அட்டவணை 4: தளத்தில் குறிப்பிட்ட ES & HS தணிப்பு நடவடிக்கைகள்

தணிப்பு பொருள்	திட்ட கட்டம்	பொறுப்பு
<p>i. கட்டுமானத்தின் போது அரிப்பு தாக்கங்களைக் குறைக்கவும்</p> <p>மழைக்காலத்தில் தளத்தை அகற்றுதல், சரிவை மறுவடிவமைப்பு செய்தல், குப்பைகளை அகற்றுதல் போன்றவற்றுடன் தொடர்புடைய தணிப்புப் பணிகளைத் தவிர்க்க பரிந்துரைக்கப்படுகிறது. எனவே, வறண்ட பருவத்தில் மேல் சாய்வு தணிப்பில் தளப் பணிகள் மேற்கொள்ளப்படுவதும், ஈரமான பருவத்தில் மேட்டுப் பகுதியில் இதுபோன்ற செயல்களை முடிந்தவரை தவிர்க்க வேண்டியதும் அவசியம். திட்ட திட்டமிடல் கட்டத்தில் இதை கருத்தில் கொள்ள வேண்டும். வண்டல் நிறைந்த நீரோட்டத்தை குறைக்க வண்டல் பொறிகளை அறிமுகப்படுத்த வேண்டும்.</p>	<p>தளத்தை ஆயத்தப்படுத்தும் பணி மற்றும் கட்டுமானம்</p>	<p>கட்டுமான ஒப்பந்தக்காரர்</p>
<p>ii. போக்குவரத்து மேலாண்மை மற்றும் பாதுகாப்பு</p> <p>இரவு பகலாக போக்குவரத்து மேலாண்மை அமைப்பு இருக்க வேண்டும். பேராதனை - பதுளை - செங்கலடி வீதியை அண்மித்து இந்த இடம் அமைந்துள்ளதால், RDA இன் இணக்கத்துடன் நல்ல போக்குவரத்து முகாமைத்துவ திட்டம் தயாரிக்கப்பட வேண்டும். முறையான சாலை பாதுகாப்பு நடவடிக்கைகள் எச்சரிக்கை பலகைகளுடன் சேர்க்கப்பட வேண்டும் மற்றும் நிரந்தர பயிற்சி பெற்ற பாதுகாப்பு அதிகாரி, உறுதியற்ற அபாயத்தை குறிக்கும் ஒளிரும் பலகைகள் மற்றும் சாலை தடைகள் அறிகுறிகள், இரவு விளக்குகள் போன்றவை இந்த தளத்தில் கடுமையாக பரிந்துரைக்கப்படுகின்றன.</p>	<p>கட்டுமானம்</p>	<p>கட்டுமான ஒப்பந்தக்காரர் & RDA</p>
<p>iii. தளங்களுக்குள் திட்ட செயல்பாடுகளைத் திட்டமிடுதல்</p> <p>பேராதனை - பதுளை - செங்கலடி வீதியை அண்டிய பகுதியில் ஒப்பந்ததாரர் தணிப்பு நடவடிக்கைகளை மேற்கொள்ள வேண்டியிருப்பதால், கட்டுமான நடவடிக்கைகளை நிர்வகிப்பதற்கான திட்டத்தை அவர் கவனமாக தயாரிக்க வேண்டும். வாகன நிறுத்தம், கான்கிரீட் கலவை, துப்புரவு நடவடிக்கைகள் போன்ற பொருட்களை சேமிப்பதை கவனமாக தேர்ந்தெடுப்பது இதில் அடங்கும்.</p>	<p>தளத்தை ஆயத்தப்படுத்தும் பணி மற்றும் கட்டுமானம்</p>	<p>கட்டுமான ஒப்பந்தக்காரர்</p>
<p>iv. நுழைவு மண்டலம் இல்லை</p> <p>கட்டுமான கட்டத்தின் போது தளத்தில் சாய்வு சீர்குலைவு ஏற்படக்கூடிய அபாயம் குறித்து PMU விரிவான மதிப்பீட்டை மேற்கொள்ள வேண்டும். "நோ நுழைவு மண்டலம்" அறிவிக்கப்பட வேண்டியிருக்கலாம்.</p> <p>மேலும் நகரும் வாகனங்களால் ஏற்படும் விபத்துகளின் அபாயத்தைத் தணிக்கவும், இயங்கும் இயந்திரங்கள் கட்டுமான நடவடிக்கைகள், மின் கசிவுகள் போன்றவை சுகாதார மற்றும் பாதுகாப்பு மேலாண்மை திட்டத்தில் அதிக முன்னுரிமை அளிக்கப்பட வேண்டும். இந்த தளத்தில் சாய்வு உறுதியற்ற அபாயத்தைக் குறிக்கும் பலகைகள் கடுமையாகப் பரிந்துரைக்கப்படுகின்றன.</p>	<p>கட்டுமானம்</p>	<p>PMU இன் E & S அலகு கட்டுமான ஒப்பந்தக்காரர்</p>
<p>v. இயந்திரங்கள் மற்றும் பொருள் போக்குவரத்து</p> <p>பேராதனை - பதுளை - செங்கலடி வீதியானது நிர்மாணக் கட்டத்தில் இயந்திரங்கள், பொருட்கள் மற்றும் வாகனப் போக்குவரத்துக்கு பயன்படுத்தப்பட வேண்டும். எனவே, சாத்தியமான விபத்துக்கள் மற்றும் சாலை சேதங்கள் அதிகமாக இருப்பதால் மிகுந்த கவனத்துடன் இருக்க வேண்டும். சாலை அல்லது சாலையின்</p>	<p>கட்டுமானம்</p>	<p>PMU இன் E & S அலகு கட்டுமான ஒப்பந்தக்காரர்</p>

உறுப்புகளுக்கு சேதம் ஏற்பட்டால் மற்றும் நீர் வழங்கல் பாதை திட்டத்தின் போது அல்லது அதற்குப் பிறகு சரிசெய்யப்பட வேண்டும்.		
vi. ஆக்கிரமிக்கும் உயிரினம் தாவர அரிப்பைக் கட்டுப்படுத்தும் கட்டமைப்புகளைப் பயன்படுத்துவதைத் தவிர்க்க வேண்டும். தாவர கட்டுப்பாட்டிற்கு உள்ளூர் சூழலில் உள்ள பூர்வீக தாவரங்களை தேர்வு செய்ய வேண்டும்.	கட்டுமானம்	கட்டுமான ஒப்பந்தக்காரர்
vii. சத்தம் மற்றும் அதிர்வு கட்டுப்பாடு பேராதனை - பதுளை - செங்கலடி வீதியை சுற்றியுள்ள சமூகம் மற்றும் பாவனையாளர்களின் செயற்பாடுகளுக்கு இரைச்சல் மற்றும் அதிர்வுகளை உருவாக்கும் செயற்பாடுகள் இடையூறு ஏற்படுத்தலாம். கட்டமைப்புகளுக்கு சேதம் ஏற்படாமல் இருக்க, அதிர்வு உருவாக்கும் நடவடிக்கைகள் பரிந்துரைக்கப்பட்ட வரம்புகளுக்குள் செய்யப்பட வேண்டும். கட்டிடங்கள், பாலம், சாலை மற்றும் வடிகால் பாதைகளில் விரிசல் ஏற்பட்டுள்ளதை, திட்டத்தை முடிப்பதற்கு முன்பும், முடிவடையும் போதும், பின்பும் கண்காணிக்க வேண்டும். கட்டுமானப் பணியின் காரணமாக சேதம் அல்லது விரிசல் விரிசல் ஏற்பட்டால் தகுந்த இழப்பீடு வழங்கப்பட வேண்டும்.	கட்டுமானம்	கட்டுமான ஒப்பந்தக்காரர்
viii. கட்டுமான கழிவுகளை அகற்றுதல் கட்டுமான கழிவுகளை அகற்றுவதில் ஒப்பந்ததாரர் சிறப்பு கவனம் செலுத்த வேண்டும். உருவாக்கப்படும் கழிவுகள் கழுவப்படாமல் முறையாக சேமித்து PMU ஆல் அங்கீகரிக்கப்பட்ட நடைமுறைகளின்படி அகற்றப்பட வேண்டும். உமா ஓயா மற்றும் உமா ஓயாவின் கிளை ஓடையானது தாழ்வாகப் பாய்வதால், கட்டுமானக் கழிவுகளை அணுகு சாலை, வடிகால்கள் மற்றும் கீழ் சரிவுக்கு அப்புறப்படுத்தக் கூடாது.	தளத்தை ஆயத்தப்படுத்தும் பணி மற்றும் கட்டுமானம்	கட்டுமான ஒப்பந்தக்காரர்
ix. தூசி மற்றும் ஏரோசல் கட்டுப்பாட்டு திரைகள் பேராதனை - பதுளை - செங்கலடி வீதியை சுற்றியுள்ள சமூகம், தொழிலாளர்கள் மற்றும் பாவனையாளர்களை பாதிக்கும் வகையில் நிர்மாண காலத்தில் உருவாகும் தூசி துகள்களுக்கு மிக நெருக்கமாக நிர்மாண நடவடிக்கைகள் மேற்கொள்ளப்படும். அதிக தூசி அல்லது ஏரோசல் உருவாக்கும் நடவடிக்கைகள் திட்டமிடப்பட்டால், சிறப்பு திரைகள் போன்றவை பயன்படுத்தப்பட வேண்டும்.	தளத்தை ஆயத்தப்படுத்தும் பணி மற்றும் கட்டுமானம்	கட்டுமான ஒப்பந்தக்காரர்
x. கட்டுமானத்திற்கான நீர் கட்டுமானப் பணிகளுக்கான தண்ணீரை அங்கீகரிக்கப்பட்ட இடங்களில் இருந்து மட்டுமே பெற வேண்டும். ஒப்பந்ததாரர் உமா ஓயாவில் இருந்து நீரைப் பயன்படுத்த நினைத்தால், நீர்ப்பாசனத் திணைக்களத்திற்கு அறிவித்து தேவையான அனுமதியைப் பெற வேண்டும்.	கட்டுமானம்	கட்டுமான ஒப்பந்தக்காரர்
xi. கட்டுமானத்திற்கான மின்சாரம் இத்தளத்தின் ஊடாக எந்த மின் பாதையும் செல்லவில்லை மற்றும் மின்சார சபையின் ஆலோசனையுடன் தனி மின்சாரம் வழங்கும் அமைப்பு ஏற்பாடு செய்யப்பட வேண்டும் (பிரதான மின்சாரம் தளத்திலிருந்து சுமார் 100 மீ தொலைவில் முடிந்தது). எனவே, தனிப்பு நடவடிக்கைகளை நடைமுறைப்படுத்துவதற்கு முன், முறையான வழிமுறை மற்றும் அனுமதியை சம்பந்தப்பட்ட அதிகாரிகளிடம் இருந்து பெற வேண்டும்.	கட்டுமானம்	கட்டுமான ஒப்பந்தக்காரர்

<p>xii. முன்னுரிமை உடல்நலம் மற்றும் பாதுகாப்பு சிக்கல்கள்</p> <p>தளத்தில் உள்ள தொழிலாளர்கள் அதிக ஆபத்துள்ள சூழ்நிலையில் வேலை செய்ய வேண்டியிருப்பதால், "பணி நிலைமைகள் மற்றும் சமூக சுகாதாரம் மற்றும் பாதுகாப்பு" இன் கீழ் ESMP மீதான ஒப்பந்ததாரர்களின் கடமையின் 2003 பிரிவில் கொடுக்கப்பட்டுள்ள பரிந்துரைகளை செயல்படுத்த வேண்டியது அவசியம். இந்த பரிந்துரைகள் முறையான அமைப்பு மற்றும் பாதுகாப்பு கண்காணிப்பு அமைப்பில் கவனமாக பின்பற்றப்பட வேண்டும்.</p> <p>i. மேலும், மழைக்காலத்தில் நிலையற்ற சரிவுகளில் வேலை செய்வது மிகவும் ஆபத்தானதாக இருக்கும் என்பதால் மழைக் காலத்தில் போதுமான காலத்திற்கு வேலை நிறுத்தப்பட வேண்டும்.</p> <p>ii. தொழிலாளி, பயணிகள் மற்றும் பாதுகாப்பு ஆகிய இருவரின் பாதுகாப்பிற்காக ஒரு நல்ல எச்சரிக்கை அமைப்பு மற்றும் முழுநேர காவலாளிகள் இந்த தளத்திற்கு மிகவும் பரிந்துரைக்கப்படுகிறது.</p> <p>iii. பாறாங்கற்கள் விழும் அபாயத்திலிருந்து தொழிலாளர்கள் மற்றும் சமூகத்தை பாதுகாக்க ஆபத்து இடங்களில் பாதுகாப்பு தடைகள் மற்றும் பாதுகாப்பு வலைகள் நிறுவப்பட வேண்டும்.</p> <p>iv. மற்ற விபத்துக்களுக்கான முறையான அவசர மேலாண்மைப் பிரிவு (முதலுதவி வசதிகள், பாதுகாப்புப் பொருட்கள், மருத்துவமனை வசதிகள் மற்றும் போக்குவரத்து வசதிகள்) இந்தத் தளத்தில் பராமரிக்கப்பட வேண்டும்.</p>	<p>கட்டுமானம்</p>	<p>PMU இன் E & S அலகு கட்டுமான ஒப்பந்தக்காரர்</p>
<p>xiii. பாதுகாப்பு கட்டமைப்புகள் / அடையாள பலகைகள்</p> <p>கட்டுமானக் கட்டத்தின் போது, சரிவுப் பகுதிகளில் இருந்து தொழிலாளர்கள் விழும் அபாயத்தைத் தடுக்க போதுமான பாதுகாப்பான வேலிகள் அமைக்கப்பட வேண்டும். நிலையற்ற சாய்வு பகுதியில் சரிவு உறுதியற்ற அபாயத்தைக் குறிக்கும் எச்சரிக்கை பலகைகள் வைக்கப்பட வேண்டும். கட்டுமானப் பணிகள் இல்லாத மழைக்காலத்தில் ஆபத்து அதிகம் என்பதால், திட்டமிடலாத காலத்திலும் பாதுகாப்புப் பலகைகள் கட்டாயம் காட்டப்பட வேண்டும்.</p>	<p>கட்டுமானம்</p>	<p>PMU இன் E & S அலகு கட்டுமான ஒப்பந்தக்காரர்</p>
<p>xiv. நீர் பாதைகள் மற்றும் வடிகால்களில் தடங்கல்</p> <p>NWSDBயின் நீர் வழங்கல் பாதை தணிப்பு தளத்தின் கீழ் சரிவில் பிரதான சாலைக்கு இணையாக செல்கிறது. கட்டுமான காலத்தில் நீர் விநியோக பாதையில் ஏற்படும் பாதிப்புகளை தடுக்க தேவையான ஏற்பாடுகளை மேற்கொள்ள வேண்டும்.</p> <p>கட்டுமானப் பணிகளைத் தொடங்குவதற்கு முன், நீர் வழங்கல் பாதை மற்றும் அதன் சொத்துக்களுக்கு சேதம் ஏற்படுவதைத் தடுக்க, மேலும் தணிப்பு நடவடிக்கைகளுக்காக, தளத்தின் அருகில் அமைந்துள்ள நீர் சுத்திகரிப்பு நிலையத்தின் அதிகாரிகளுடன் கலந்தாலோசிக்க வேண்டும்.</p> <p>மேலும், தற்போதுள்ள வடிகால் வலையமைப்புக்கு இடையூறு ஏற்படும் பட்சத்தில் மாற்று வடிகால் அமைப்பை ஏற்படுத்த தேவையான ஏற்பாடுகள் மேற்கொள்ளப்பட வேண்டும்.</p>	<p>கட்டுமானம்</p>	<p>கட்டுமான ஒப்பந்தக்காரர்</p>
<p>xv. வேலை நேரம்</p> <p>கட்டுமான பணிகள் பகல் நேரத்தில் மட்டுமே மேற்கொள்ளப்பட வேண்டும். மாலை 6 மணிக்குப் பிறகு வேலை. பாதுகாப்பு சிக்கல்கள் காரணமாக எந்த காரணத்திற்காகவும் பரிந்துரைக்கப்படவில்லை.</p>	<p>கட்டுமானம்</p>	<p>கட்டுமான ஒப்பந்தக்காரர்</p>
<p>xvi. மக்கள் தளத்தில் நுழைய அல்லது கடக்க வேண்டும்</p> <p>ஒப்பந்ததாரரின் முழுநேர காவலாளிகளின் விழிப்புணர்வு, எச்சரிக்கை அறிகுறிகள் மற்றும் விழிப்புடன் தளத்திற்கு சாத்தியமான அங்கீகரிக்கப்படாத அணுகல் தவிர்க்கப்பட வேண்டும்.</p>	<p>கட்டுமானம்</p>	<p>கட்டுமான ஒப்பந்தக்காரர்</p>
<p>xvii. கட்டுமானத்தின் போது பார்வை மாசுபாட்டைக் குறைக்க நல்ல வீட்டு பராமரிப்பு பராமரிக்கப்பட வேண்டும்</p>	<p>கட்டுமானம்</p>	<p>கட்டுமான ஒப்பந்தக்காரர்</p>

xviii. தொழிலாளியின் நடத்தை நெறிமுறை ஒப்பந்ததாரரால் ஒப்புக் கொள்ளப்பட்ட நடத்தை விதிகளை கடைபிடிப்பதன் மூலம் தொழிலாளர் மற்றும் பயணிகள் மற்றும் பாதசாரிகளுக்கு இடையே சாத்தியமான தகராறுகள் தடுக்கப்பட வேண்டும்.	தளத்தை ஆயத்தப்படுத்தும் பணி மற்றும் கட்டுமானம்	கட்டுமான ஒப்பந்தக்காரர்
xix. தொழிலாளியின் நடத்தை நெறிமுறை ஒப்பந்ததாரரால் ஒப்புக் கொள்ளப்பட்ட நடத்தை விதிகளை கடைபிடிப்பதன் மூலம் தொழிலாளர் மற்றும் பயணிகள் மற்றும் பாதசாரிகளுக்கு இடையே சாத்தியமான தகராறுகள் தடுக்கப்பட வேண்டும்.	கட்டுமானம்	கட்டுமான ஒப்பந்தக்காரர்

9.7.3 தளத்திற்கு குறிப்பிட்ட கண்காணிப்பு தேவைகள்

இந்த தளத்தில் குறிப்பிட்ட கட்டுமான கட்டத்தில் பின்வரும் கண்காணிப்பு திட்டம் வலுவாக வலியுறுத்தப்படுகிறது. இது தவிர, ESMPக்கான ஒப்பந்ததாரர்களின் கடமையில் சுட்டிக்காட்டப்பட்ட கண்காணிப்பு நடைமுறையும் கட்டுமான ஒப்பந்ததாரரால் செயல்படுத்தப்பட வேண்டும். ஒப்பந்ததாரர் தனது தகுதிக்கான பொருத்தமான சான்றுகளுடன் செயல்படுத்தப்பட வேண்டிய ESMP நடைமுறையை ஏலத்தில் குறிப்பிடுவார் என்று எதிர்பார்க்கப்படுகிறது. ESMPக்கான செலவு தனி ஊதியப் பொருளாகக் குறிப்பிடப்பட வேண்டும். சுற்றுச்சூழல் மற்றும் சமூக மேலாண்மை முறை அறிக்கை தேர்ந்தெடுக்கப்பட்ட கட்டுமான ஒப்பந்ததாரரால் சமர்ப்பிக்கப்பட்டு PMU யூனிட்டால் அங்கீகரிக்கப்படும் என்று எதிர்பார்க்கப்படுகிறது.

அட்டவணை 5: சுற்றுச்சூழல் மற்றும் சமூக கண்காணிப்புத் திட்டம் கட்டுமான கட்டம்

கண்காணிப்பு தேவைப்பாடு	அளவீடுகள்	நிகழ்வு
i. அடிப்படைக் கண்காணிப்பு	நீர் தரம் மினி மின் உற்பத்தி நிலையம், பாலம், பேராதனை - பதுளை - செங்கலடி வீதி மற்றும் வடிகால் பாதைக்கான விரிசல் முன் ஆய்வு தரை அதிர்வு காற்றின் தரம்: துகள்கள் பின்னணி இரைச்சல் அளவீடு	ஒருமுறை* ஒருமுறை* ஒருமுறை* ஒருமுறை* ஒருமுறை*
ii. கட்டுமான காலத்தின் போது	நீர் தரம் மினி மின் உற்பத்தி நிலையம், பாலம், பேராதனை - பதுளை - செங்கலடி வீதி மற்றும் வடிகால் பாதைக்கான விரிசல் கண்க்கெடுப்பு தரை அதிர்வு கட்டுமான சத்தம் காற்றின் தர துகள் பொருள்	ஒருமுறை* கட்டுமானத்தின் போது குறிப்பிடத்தக்க இடப்பெயர்ச்சி காணப்பட்டால் ** துளையிடும் இயந்திரங்களின் செயல்பாட்டின் போது, சலிப்பான வேலைகள் அல்லது தரை அதிர்வுகளை உருவாக்கும் எந்த வேலையும்* அதிக சத்தம் உருவாக்கும் நேரங்களில் மாதத்திற்கு ஒரு முறை * மாதம் ஒரு முறை *
iii. வாகனப் புகை	செயல்படும் அனைத்து இயந்திரங்களும் /வாகனங்களும் உமிழ்வு கட்டுப்பாட்டு சோதனைச் சான்றிதழைப் பொருந்தியிருக்க வேண்டும் - ஆலோசகரின் தள ES அதிகாரியால் சரிபார்க்கப்பட வேண்டும்.	
iv. கண்காணிப்பு முகாமை	* கிராக் ஆய்வுகள் தவிர அனைத்து அளவுருக்களுக்கும் மத்திய சுற்றுச்சூழல் ஆணையத்தின் பதிவுடன் கூடிய ஒரு திறமையான சுயாதீன கண்காணிப்பு நிறுவனம்	

<p>v. அறிக்கையிடல் தேவைகள்</p>	<p>நீரோடை நீரின் தரம் - தேசிய சுற்றுச்சூழல் (சுற்றுப்புற நீர் தரம்) விதிமுறைகளின்படி, 2019 இன் எண். 01 கட்டிடங்களின் கிராக் ஆய்வு - தொழில்முறை அறிக்கை தரை அதிர்வு - இயந்திரங்கள், கட்டுமான நடவடிக்கைகள் மற்றும் வாகன இயக்கங்களுக்கான அதிர்வு மீதான இடைக்கால தரநிலைகளின்படி, CEA பின்னணி இரைச்சல் அளவீடு -அசாதாரண வர்த்தமானி எண்.924.1, மே 23,1996, CEA காற்றின் தர துகள்கள்- 2008 ஆகஸ்ட் 15, இலங்கை மத்திய சுற்றாடல் அதிகாரசபை இலக்கம்.</p>
--------------------------------	----------------------------------------------------------------------------------------------------------------------------------------------------------------------------------------------------------------------------------------------------------------------------------------------------------------------------------------------------------------------------------------------------------------------------------------------------------------------------------

10. பொது மற்றும் பங்குதாரர்களின் ஆலோசனை - நடைபெற்ற மற்றும் / அல்லது நடத்தப்படும் பொது ஆலோசனைகள்

10.1 பொது ஆலோசனை

அந்த இடத்திற்கு அருகில் வீடுகள், கட்டிடங்கள் அல்லது வேறு எந்த கட்டுமானமும் இல்லை. எனவே இந்த தணிப்பு தளம் தொடர்பான பொது கலந்தாய்வு செய்யப்படவில்லை.

10.2 பங்குதாரர்கள் / நிறுவன ஆலோசனை

கோவிட் -19 தொற்றுநோய் மற்றும் நாட்டின் பொருளாதாரம் நிலவும் சூழ்நிலை காரணமாக தொலைத்தொடர்பு உரையாடல் மூலம் ஆலோசனை நடத்தப்பட்டது. அதன்படி, தணிப்பு தளம் RDA முன்பதிவு பகுதியின் கீழ் வருவதால், RDA இன் ஒப்புதல் மிகவும் முக்கியமானது. பதுளை பிராந்தியத்தின் பிரதம நிறைவேற்று பொறியியலாளர் பொறியியலாளர் எஸ்.எஸ்.சேனநாயக்கவின் கூற்றுப்படி, RDA ஆட்சேபனை இல்லை மற்றும் தணிப்பு மிகவும் தேவை என்று கூறுகிறார். அதனுடன், தணிப்புக்குப் பிறகு திட்டத்தின் சரியான ஒப்படைப்பு தேவைப்படுகிறது, மேலும் தணித்த பிறகு RDA பராமரிப்பைச் செய்யும். கட்டுமானத்தின் போது ஒப்பந்ததாரர் தனிப்பட்ட பாதுகாப்பு உபகரணங்களைப் பயன்படுத்த வேண்டும் என்று வலியுறுத்தப்படுகிறது. எல்லா நேரங்களிலும், ஒப்பந்ததாரர் வாகனம், பாதுகாப்பு மற்றும் போக்குவரத்து பாதுகாப்பு நடவடிக்கைகள், தடுப்புகள், கொடிகள் மற்றும் இரவு வேலைகளுக்கு, ஒளி மற்றும் வெளிச்சம் வழங்கப்படுவதற்கு பாதுகாப்பான மற்றும் வசதியான பாதையை வழங்க வேண்டும். கட்டுமானக் கழிவுகள் / அகழ்வாராய்ச்சி பொருட்கள் பொதுமக்கள் / பயணிகளுக்கு இடையூறாக இருக்கக் கூடாது என்றும் கூறப்பட்டுள்ளது.

ஊவா மாகாணத்தின் RDA மாகாணப் பணிப்பாளர் குறிப்பிடுகையில், இந்த தளம் RDA முன்பதிவுப் பகுதியின் கீழ் வருவதால், நடைமுறைப்படுத்துவதற்கு முன், தணிப்பு இடம் மற்றும் விரிவான வடிவமைப்பு RDA க்கு அனுமதிக்கு அனுப்பப்பட வேண்டும்.

இடம்பிடித்த நீர் சுத்திகரிப்பு நிலையத்தின் முகாமையாளர் திரு. அபேரத்ன அவர்கள் களப்பயணத்தின் போது, நீர் சுத்திகரிப்பு நிலையம் அந்த இடத்தில் இருந்து சுமார் 200 மீற்றர் தூரத்தில் அமைந்துள்ளமையினால் ஆலோசிக்கப்பட்டது. திரு. அபேரத்னவின் கூற்றுப்படி, எட்டம்பிட்டிய நீர் சுத்திகரிப்பு நிலையத்தின் நீர் சுத்திகரிப்பு நடவடிக்கைகளுக்கு தணிப்பு திட்டத்தின் செயல்பாடுகள் பாதிக்கப்படாது, ஏனெனில் அவை அந்த இடத்திலிருந்து 4.5 கிலோமீட்டர் தொலைவில் அமைந்துள்ள உமா ஓயாவின் ஒரு புள்ளியில் இருந்து தண்ணீரை எடுக்கின்றன. எனவே, அதைக் குறிப்பிட்டு ஒப்புதல்கள் எடுக்கத் தேவையில்லை. தணிப்பு தளத்தின் நிலம் அவர்களுக்கு சொந்தமானது அல்ல என்பதால், அவர்களிடமிருந்து நில உரிமையை குறிப்பிடும் எந்த அனுமதியும் தேவையில்லை என்று அவர் கூறினார்.

நீர்ப்பாசனத் திணைக்களத்தின் தலைமைப் பொறியியலாளர் திருமதி.சித்திஜிவின் கூற்றுப்படி, திட்டத்தின் கட்டுமான முறை, தளத்தின் இருப்பிட வரைபடம் மற்றும் திட்டத்திற்குத் தேவையான அளவு நீர் ஆகியவற்றை இணைக்குமாறு நீர்ப்பாசனத் திணைக்களத்தின் பணிப்பாளர் நாயகத்திற்கு கோரிக்கை கடிதம் எழுத வேண்டும். அதன்பிறகு, அவர்கள் தங்கள் பரிந்துரை ஒப்புதல்களை வழங்குவார்கள்.

தளத்தின் வழியாகவோ அல்லது அதன் அருகாமையில் மின்சாரப் பாதையோ செல்லவில்லை, மேலும் தளத்திலிருந்து சுமார் 200 மீ தொலைவில் அது முடிந்தது. எனவே, கட்டுமான நடவடிக்கைகளுக்கு மின்சாரத்தைப் பெறுவது குறித்து இலங்கை மின்சார சபை அதிகாரிகள் ஆலோசனை நடத்தினர். பண்டாரவளை மின்சார சபையின் பிராந்திய அலுவலக அதிகாரியின் கூற்றுப்படி, நிர்மாண நடவடிக்கைகளுக்கு தேவையான மின்சாரத்தை மின்சார சபையிடமிருந்து பெற்றுக்கொள்ள முடியும். ஆனால் அதற்கான விண்ணப்பப் படிவம் பண்டாரவளை பிராந்திய காரியாலயத்திற்கு அனுப்பி வைக்கப்பட வேண்டும்

11. இலங்கை தேசிய சுகாதார அதிகாரசபையால் வழங்கப்பட்ட கோவிட்-19 க்கான தடுப்பு நடவடிக்கைகள்

COVID-19, நாவல் கொரோனா வைரஸ் தொற்று உலகில் முற்றிலும் அழிக்கப்படவில்லை. எனவே, நோய்த்தொற்று பரவுவதைத் தடுக்க / கட்டுப்படுத்தவும், சந்தேகத்திற்கிடமான வழக்கு கண்டறியப்பட்டால் பீதியைத் தடுக்கவும், அனைத்து ஒப்பந்ததாரர்களும் கோவிட்-19 ஆயத்தத் திட்டத்தை உருவாக்க வேண்டும் மற்றும் “உடல்நலம் மற்றும் நோய் எதிர்ப்பு சக்தியின்படி தளத்தில் செயல்படுத்த வேண்டும். கோவிட் -19 மற்றும் டெங்குவிற்கான மேம்படுத்தல் வழிகாட்டுதல்கள், கட்டுமானத் துறைக்கான CIDA சுகாதார வழிகாட்டுதல்கள் பதிப்பு 4(திருத்தப்பட்ட) CIDA, ஜனவரி 2021”.

12. தொழிலாளர் மேலாண்மை

உறுதியான தொழிலாளர்-நிர்வாக உறவுகள், திட்டத்தில் உள்ள தொழிலாளர்களை நியாயமாக நடத்துதல் மற்றும் பாதுகாப்பான மற்றும் ஆரோக்கியமான வேலை நிலைமைகளை வழங்குதல் ஆகியவை தேவை. பொறுப்பு PMU மற்றும் கட்டுமான ஒப்பந்ததாரரிடம் உள்ளது. குறிக்கோள்கள்

- வேலையில் பாதுகாப்பு மற்றும் ஆரோக்கியத்தை மேம்படுத்துதல்.
- திட்டப் பணியாளர்களின் நியாயமான சிகிச்சை, பாகுபாடு மற்றும் சம வாய்ப்பு ஆகியவற்றை மேம்படுத்துதல்.
- பெண்கள், மாற்றுத்திறனாளிகள், குழந்தைகள் மற்றும் புலம்பெயர்ந்த தொழிலாளர்கள், ஒப்பந்தத் தொழிலாளர்கள், சமூகப் பணியாளர்கள் மற்றும் முதன்மை விநியோகத் தொழிலாளர்கள் போன்ற பாதிக்கப்படக்கூடிய தொழிலாளர்கள் உட்பட திட்டப் பணியாளர்களைப் பாதுகாக்க.
- அனைத்து வகையான கட்டாய உழைப்பு மற்றும் குழந்தை தொழிலாளர்களின் பயன்பாட்டை தடுக்க.
- தேசிய சட்டங்களுடன் ஒத்துப்போகும் வகையில் திட்டப் பணியாளர்களின் சங்க சுதந்திரம் மற்றும் கூட்டு பேரம் பேசுதல் ஆகியவற்றின் கொள்கைகளை ஆதரித்தல்.
- பணியிட கவலைகளை எழுப்புவதற்கான அணுகக்கூடிய வழிகளை திட்ட பணியாளர்களுக்கு வழங்குதல்.

13. திட்டத்தை செயல்படுத்துவதற்கு அனுமதிகள், ஆட்சேபனை இல்லை, ஒப்புதல் மற்றும் ஒப்புதல்கள் தேவை

அட்டவணை 6: அனுமதிகள், ஆட்சேபனை இல்லை, ஒப்புதல் மற்றும் ஒப்புதல்கள்

தேவைப்பாடு/அனுமதி/நிறுவனம்	கருத்திட்டத்திற்கான பொருத்தப்பாடு
13.1 கருத்திட்ட அமுலாக்கம்	
மாவட்ட செயலாளரின் அனுமதியை பெறுதல்	அனுமதிகள் தேவைப்படும் மற்றும் முன்மொழிவுகள் மாவட்ட ஒருங்கிணைப்புக் குழுவில் சமர்ப்பிக்கப்பட வேண்டும், அதில் மாவட்ட முதலமைச்சர் மற்றும் பங்குதாரர் முகவர்களும் பங்கேற்க வேண்டும். PMU இன் அதிகாரி திட்டத்தை முன்வைப்பார், திட்ட விவரங்களை வெளியிடுவார் மற்றும் சுற்றுச்சூழல் மற்றும் சமூக பிரச்சினைகள் உள்ளிட்ட பல்வேறு கவலைகள் இந்த கூட்டத்தில் விவாதிக்கப்படும். வந்துள்ள சிக்கல்கள் ESMP இல் தீர்க்கப்படும், இந்த கூட்டத்தில் எடுக்கப்பட்ட முடிவுகள் மற்றும் பரிந்துரைகள் ESMP இல் பரிசீலிக்கப்படும்.
திட்டமிடல் குழுவின் அனுமதி	ஹாலி-எல் பிரதேச சபையின் திட்டமிடல் குழுவின் அங்கீகாரம்.
13.2 கருத்திட்டத்துடன் தொடர்புடைய அரசு காணி உரிமையாளர்களிடமிருந்து அனுமதி	
மத்திய சுற்றுச்சூழல் ஆணையம்	28.05.2008 மண்பாதுகாப்புச் சட்டம் (அத்தியாயம் 450) இலங்கை ஜனநாயக சோசலிசக் குடியரசின் வர்த்தமானியின் அதிவிசேட இல.1550/9இன்படி இப்பகுதி உணர்வுப்பூர்வமான பகுதியைச் சேர்ந்தது என்பதால் மாவட்ட மத்திய சுற்றாடல் அதிகாரசபையின் அனுமதி தேவை.

வனத்துறை வனவிலங்கு பாதுகாப்பு துறை	வன ஒதுக்கீடுகள் மற்றும் வனவிலங்குகளின் வாழ்விடங்கள் இல்லாததால் வனத் துறை மற்றும் வனவிலங்கு பாதுகாப்புத் துறையின் அனுமதிகள் தேவையில்லை.
நீர்ப்பாசன திணைக்களம்	உமா ஓயா மற்றும் அதன் கிளை ஓடைகள் தாழ்வாகப் பாய்வதால், அதிலிருந்து கட்டுமானப் பணிகளுக்கு நீர் எடுப்பதற்கு வாய்ப்பு இருப்பதால், நீர்ப்பாசனத் திணைக்களத்திடம் அனுமதி பெற வேண்டும்.
புவியியல் ஆய்வுகள் மற்றும் சுரங்கப் பணியகம்	பொருட்களை பிரித்தெடுத்தல், போக்குவரத்து மற்றும் மண், பாறைகள் மற்றும் கனிம குப்பைகளை அகற்றுவதற்கு ஒப்புதல் பெறப்படும். (தேவைப்பட்டால் மட்டும்).
ஹாலி-எல பிரதேச சபை	கழிவுகள் மற்றும் தாவர குப்பைகளை அகற்றுவதற்கு ஹாலி-எல பிரதேச சபையின் அங்கீகாரம் பெறப்படும்.
இலங்கை மின்சார சபை	தள செயற்பாட்டிற்கு மின்சாரம் வழங்குவதற்கு இலங்கை மின்சார சபையின் பிராந்திய அலுவலகத்தின் அங்கீகாரம் தேவைப்படும்.
தேசிய தாவர தனிமைப்படுத்தப்பட்ட சேவை	1999 ஆம் ஆண்டின் 35 ஆம் இலக்க தாவரப் பாதுகாப்புச் சட்டத்தின் கீழ் விவசாயப் பணிப்பாளர் நாயகத்திற்கான மேலதிக பணிப்பாளர் தேசிய தாவரத் தனிமைப்படுத்தல் சேவை கட்டுநாயக்கவிடமிருந்து அனுமதி, உயிரித் திட்டத்தால் நிர்வகிக்கப்படும் சாய்வுத் தனிப்புக்குத் தேவையான தாவரங்கள் அல்லது விதைகள் அதிகாரத்தின் கீழ் இலங்கைக்கு இறக்குமதி செய்யப்படும். நிபந்தனைகள், ஒரு ஆலை இறக்குமதி அனுமதி வழங்கப்பட்டது.
வீதி அபிவிருத்தி அதிகாரசபை, இலங்கை	போக்குவரத்து முகாமைத்துவம் மற்றும் காணி உரிமைக்காக பேராதனை-பதுளை-செங்கலடி வீதியை அண்மித்துள்ள இடம் என்பதால் சுலுயு வின் பிராந்திய அலுவலகத்தின் அனுமதி தேவைப்படும்.
தேசிய நீர் வழங்கல் மற்றும் வடிகாலமைப்பு சபை	NWSDB நீர் விநியோக பாதையில் இருந்து தண்ணீர் எடுக்க NWSDBயின் பிராந்திய அலுவலகத்தின் ஒப்புதல் தேவை.
மல்வத்தை தோட்டங்கள்	மினி மின் உற்பத்தி நிலையத்திலிருந்து மின் விநியோகம் செய்யப்படுவதற்கு மல்வத்தை தோட்டங்களின் அனுமதி தேவைப்படும்.
13.3 கருத்திட்டத்துடன் தொடர்புடைய அரசு காணி உரிமையாளர்களிடமிருந்து அனுமதி	
நில உரிமையாளர் (RDA)	கட்டிடங்களை அகற்றுவதற்கும், நிலத்தை அணுகுவதற்கும், கட்டுமானப் பணிகளைச் செயல்படுத்துவதற்கும், நீண்ட கால பராமரிப்புப் பணிகளில் ஈடுபடுவதற்கும் எந்த ஆட்சேபனையும் இல்லாமல் அனுமதிக்கும் RDA மற்றும் திட்டத்தை செயல்படுத்தும் அதிகாரம் ஆகியவற்றுக்கு இடையே சட்டப்பூர்வமாக பிணைக்கப்பட்ட ஒப்பந்தத்தில் கையெழுத்திடுதல்.

ஒப்புதல் பெறுவதற்கான தற்காலிக காலக்கெடு அட்டவணை 7 இல் கொடுக்கப்பட்டுள்ளது. அட்டவணை 7: அனுமதிகளைப் பெறுவதற்கான தற்காலிக காலவரிசை

அனுமதிகள்	மாதம் 1				மாதம் 2			
	வாரம் 1	வாரம் 2	வாரம் 3	வாரம் 4	வாரம் 1	வாரம் 2	வாரம் 3	வாரம் 4
திட்டத்தை செயல்படுத்துதல் மாவட்ட செயலகத்தின் அனுமதி விண்ணப்பத்தை சமர்ப்பித்தல் திட்ட விளக்கக்காட்சி கருத்துகளுக்கு பதிலளிக்கவும் ஒப்புதல்கள்	—	—	—	—	—	—	—	—
திட்டக்குழுவின் ஒப்புதல் விண்ணப்பத்தை சமர்ப்பித்தல் திட்ட விளக்கக்காட்சி கருத்துகளுக்கு பதிலளிக்கவும் ஒப்புதல்கள்	—	—	—	—	—	—	—	—

வீதி அபிவிருத்தி அதிகாரசபையின் அனுமதி விண்ணப்பத்தை சமர்ப்பித்தல் திட்ட விளக்கக்காட்சி கருத்துகளுக்கு பதிலளிக்கவும் ஒப்புதல்கள்								
பிற ஒப்புதல்கள் நீர்ப்பாசன திணைக்களம் CEA GSMP								
நில உரிமையிலிருந்து (கோயில்) ஒப்புதல் / ஆட்சேபணை இல்லை								

14. இந்த தளத்திற்கான குறை தீர்க்கும் வழிமுறை

இந்த தளத்தின் பாதிப்பு சமூகங்களுக்கான குறை தீர்க்கும் பொறிமுறையை நிறுவுவதற்கு PMU ES அதிகாரி பொறுப்பு (குறிப்பு: குறை தீர்க்கும் பொறிமுறையை நிறுவுவதற்கான பரிந்துரைக்கப்பட்ட நடைமுறைக்கான சுற்றுச்சூழல் மற்றும் சமூக மேலாண்மை கட்டமைப்பு).

15. தகவல் வெளிப்படுத்தல்

பின்வரும் ஏஜென்சிகள் மற்றும் நிறுவனங்களுக்கு ES தகவலை பின்வரும் அட்டவணையில் கொடுக்கப்பட்டுள்ள குறைந்தபட்சமாக சுட்டிக்காட்டப்பட்ட முறைகள் மூலம் வெளிப்படுத்துவது PMU இன் பொறுப்பாகும்.

அட்டவணை 8: தகவல் வெளிப்படுத்தும் திட்டம்

தகவல்கள்	பிரேரிக்கப்பட்ட முகவர் நிறுவனங்கள்	தகவல் வெளிப்படுத்தும் முறை
i. திட்டத் திட்டம் (தள விவரங்கள், வாடிவமைப்பு செயலாக்க ஏற்பாடுகள்)	மாவட்ட CEA, மாவட்ட செயலகம், பிரதேச செயலாளர், மற்ற மாவட்ட அளவிலான முகவர் நிலையங்கள், NBRO மாவட்ட அலுவலகம், AIIB	கூட்டங்கள், மாவட்ட ஒருங்கிணைப்பு குழு, ஒப்பந்தங்கள், ஒப்புதல்கள் மற்றும் ஒப்புதல்கள் கையெழுத்திட தொடர்புடைய அறிக்கையை சமர்ப்பித்தல்.
ii. சுற்றுச்சூழல் மற்றும் சமூக மேலாண்மை திட்டம்	மாவட்ட CEA, AIIB	கூட்டங்கள், மாவட்ட ஒருங்கிணைப்பு குழு, ஒப்பந்தங்கள், ஒப்புதல்கள் மற்றும் ஒப்புதல்களில் கையெழுத்திட தொடர்புடைய அறிக்கையை சமர்ப்பித்தல்
iii. கண்காணிப்பு அறிக்கைகள் (அடிப்படை மற்றும் கட்டுமானத்தின் போது)	மாவட்ட CEA, AIIB மற்றும் பொருத்தமான கட்சிகள்	முன்னேற்றக் கூட்டங்கள், சிறப்புக் கூட்டங்கள், தொடர்புடைய அறிக்கைகளை சமர்ப்பித்தல்
iv. சுற்றுச்சூழல் இணக்க பணியாளர்களின் உடல்நலம் மற்றும் பாதுகாப்பிற்கான தள ஆய்வுகள்	மாவட்ட CEA, பிரதேச செயலாளர், கிராம உத்தியோகத்தர், மாவட்ட அலுவலகம் NBRO, AIIB மற்றும் பொருத்தமான தரப்பினர்	எழுத்து மற்றும் வாய்மொழி தொடர்புகள், தொடர்புடைய அறிக்கைகளை சமர்ப்பித்தல்
v. விஷயங்களில் எடுக்கப்பட்ட முடிவுகள் மற்றும் முன்னேற்ற ஆய்வுக் கூட்டங்கள்	மாவட்ட CEA, பிரதேச செயலாளர், கிராம உத்தியோகத்தர், மாவட்ட அலுவலகம் NBRO, AIIB மற்றும் பொருத்தமான தரப்பினர்	கூட்டங்கள், தொடர்புடைய அறிக்கைகளை சமர்ப்பித்தல்
vi. குறை தீர்க்கும் வழிமுறை	தொடர்புடைய கட்சிகள் மற்றும் AIIB	கூட்டங்கள், எழுத்து மற்றும் வாய்மொழி தொடர்புகள்

இணைப்பு I: தளத்தின் நிலை மற்றும் ஆலோசனையின் படங்கள்



தணிப்பு பகுதி



உமா ஓயா தளத்தின் கீழ் சரிவில் ஓடுகிறது



கல்வர்ட் மற்றும் வடிகால் பாதை



தணிப்பு இடத்தின் சாலை மற்றும் வடிகால் அமைப்பு